

令和3年度

地域リハビリテーション広域支援センター

活

動

報

告

集

熊本地域リハビリテーション支援協議会

目次

熊本地域リハビリテーション広域支援センター「熊本機能病院」	2
熊本地域リハビリテーション広域支援センター 「熊本託麻台リハビリテーション病院」	7
熊本地域リハビリテーション広域支援センター 「青磁野リハビリテーション病院」	11
熊本地域リハビリテーション広域支援センター「にしくまもと病院」	15
熊本地域リハビリテーション広域支援センター「江南病院」	20
宇城地域リハビリテーション広域支援センター「あさひコート」	23
宇城地域リハビリテーション広域支援センター「宇城総合病院」	26
宇城地域リハビリテーション広域支援センター「済生会みすみ病院」	32
有明地域リハビリテーション広域支援センター「有明成仁病院」	36
鹿本地域リハビリテーション広域支援センター 「山鹿温泉リハビリテーション病院」	40
菊池地域リハビリテーション広域支援センター	44
阿蘇地域リハビリテーション広域支援センター「阿蘇温泉病院」	46
上益城地域リハビリテーション広域支援センター	49
八代地域リハビリテーション広域支援センター	52
芦北地域リハビリテーション広域支援センター	56
球磨地域リハビリテーション広域支援センター	63
天草地域リハビリテーション広域支援センター	65

熊本地域リハビリテーション広域支援センター
「熊本機能病院」令和3年度活動報告

○当センタースタッフ数(28名)

職種	人数	職種	人数
医師	2	社会福祉士	1
理学療法士	14	看護師	1
作業療法士	3	健康運動指導士	2
言語聴覚士	1	生活支援コーディネーター	1
管理栄養士	1	事務職	1
歯科衛生士	1		

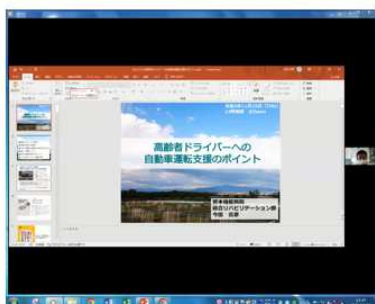
○取り組み内容

1. 地域リハビリテーションの効果的な支援

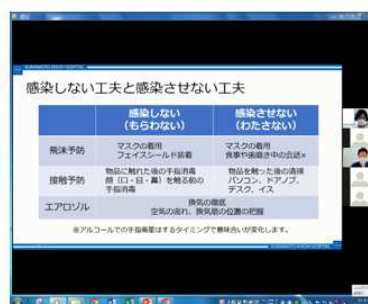
(1) 研修会開催：年2回開催

開催日	テーマ	対象	参加者数
2021年 11月25日	第1回研修会 (Zoomによるオンライン) テーマ：「高齢者ドライバーへの自動車運転支援のポイント」	地域包括支援センター、地域密着リハセンター、居宅介護支援事業所他	16名
2022年 1月19日	第2回研修会 (Zoomによるオンライン) テーマ：「新型コロナウイルス感染者へのリハビリテーションを経験して～セラピストの視点からの考察～」	地域包括支援センター、地域密着リハセンター、居宅介護支援事業所他	5名

第1回
研修会



第2回
研修会



(2) 地域リハビリテーション等に関する相談支援：31件

①相談対応：16件

電話：8件

来所：1件

メール：15件

②出張相談回数：15件

(3) 関係団体・機関等との連絡会議：3回

開催日	テーマ・出席施設	会場
2021年 7月26・ 27日	北区役所福祉課、北区 地域密着リハセンターとの連絡会 「北区の『くまもと元気くらぶ』活動状況について、熊本市北区管内の地域密着リハセンターと一般介護予防事業を主体とした配置について、当センターの2020年度事業報告・2021年度事業計画、地域密着リハセンター活動状況と活動促進のためにアンケート調査結果による意見交換」 北区役所福祉課、地域密着リハセンターより11名参加	熊本機能病院 「セラピスト 控え室」 (Zoomによるオンライン)
2022年 3月8日	熊本市高齢福祉課、熊本県地域ケア推進課、熊本市内の地域リハ広域支援センターとの連絡会 「各支援センターの活動内容及び活動予定、運動器機能評価事業の実施状況及び予定、一般介護予防の状況、熊本市内の地域リハ活動における意見交換等」 熊本市高齢福祉課、熊本市内の地域リハ広域支援センターより13名参加	熊本機能病院 「セラピスト 控え室」 (Zoomによるオンライン)
2022年 3月17・ 24・31日	北区役所福祉課、北区 地域密着リハセンターとの連絡会 「北区の『くまもと元気くらぶ』活動状況について、北区管内の地域密着リハセンター2021年度業務実績報告及び2022年度事業計画書の確認等」 北区役所福祉課、北区管内の地域密着リハセンターより12名参加	熊本機能病院 「セラピスト 控え室」 (Zoomによるオンライン)

(4) リハビリテーション専門職の派遣調整：8回

2. 市町村の地域支援事業等への効果的な支援：12回

- 地域ケア会議出席：16回、延べ35名
- オンラインでの介護予防体操指導：2件



熊本機能病院：東利雄



桜井地域コミュニティセンター

会場：桜井地域コミュニティセンター



熊本機能病院：東利雄



吉松地域コミュニティセンター

会場：吉松地域コミュニティセンター

3. その他、地域リハビリテーションの推進に必要な業務

(1) 熊本市内の地域リハビリテーション広域支援センター連携会議の開催：4回出席、1回主催

開催日	内容	会場：担当
2021年 6月17日	2021年度4～5月の活動実績報告、運動器機能評価事業の実施状況、今後の活動予定、一般介護予防事業（くまもと元気くらぶ）の状況、地域リハ活動に関する行政との情報交換。	Zoomによるオンライン ：青磁野リハビリテーション病院
2021年 9月16日	第1回連携会議以降の活動実績報告、今後の活動予定、運動器機能評価事業の実施状況、一般介護予防事業（くまもと元気くらぶ）の状況、地域リハ活動に関する行政との情報交換等。	Zoomによるオンライン ：江南病院
2021年 12月2日	第2回連携会議以降の活動実績報告、今後の活動予定、運動器機能評価事業の実施状況、一般介護予防事業（くまもと元気くらぶ）の状況、地域リハ活動に関する行政との情報交換等。	Zoomによるオンライン ：熊本託麻台リハビリテーション病院
2021年 12月28日	熊本県運動器機能評価事業について	Zoomによるオンライン ：熊本託麻台リハビリテーション病院
2022年 3月8日 (主催)	第3回連携会議以降の活動実績報告、今後の活動予定、運動器機能評価事業・一般介護予防事業（くまもと元気くらぶ）の状況、地域リハ活動に関する行政との情報交換等。	Zoomによるオンライン ：熊本機能病院

(2) 広域支援センターNEWS 発行：WEB版1回

vol.34をホームページ公開中！

熊本地域リハビリテーション広域支援センターNEWS - 第34号 -

発行日：2021年10月
発行元：熊本地域リハビリテーション広域支援センター熊本機能病院
お問い合わせ：熊本機能院内
〒961-8518 熊本県北区山原6丁目8-1
TEL：096-341-0511 FAX：096-341-0512 E-mail：ke-shikikiroha@jursv.or.jp
担当：梶野雄（庶務部長、編集担当）

～ご挨拶～

皆様、こんにちは。令和3年度から当センター長を拝命しました、渡邊進（わたなべすすむ）です。前任の三宮克彦と同様、地域の皆様へ健康生活の維持・延命に努めてまいります。どうぞよろしくお願い申し上げます。

地域リハビリテーション（リハ）とは、「障害のある子供や成人・高齢者とその家族が、住み慣れたところで、一生安全に、その人らしくいきていける生活ができるよう、保健・医療・福祉・介護及び地域住民を含めた生活に関わるあらゆる人々や機関・組織がリハビリテーションの立場から協力して行う活動のすべてを言います」と定義されています。

これを実現するために、熊本県から県内17か所に指定された地域リハ広域支援センターは、市町村や介護サービス事業所等に対する相談業務、研修会の開催、技術的支援や介護予防活動、災害時の避難所支援等を行っております。最近では地域の高齢化に伴い創設された、地域密着型センターにもご協力いただき、より地域に密着した具体的な活動もできるようになってまいりました。コロナ禍であっても知恵を絞り、介護予防活動の継続努力を強いっているところであります。

少子高齢化と言われる人口動態は、今後も続く見通しであり、地域リハを通して地域包括ケアシステムをそれぞれの地域の実情に合わせてどのように組み立てていくのか、大変重要な課題となっているように思えます。また、一方では、持続可能な開発目標（SDGs: Sustainable Development Goals）でも取り上げられる「包摂性」という課題は、高齢者だけでなく、若少年期、青年期、中高年層の多くの方々も含む地域リハの課題と考えております。

当センターが担当する熊本市区において、地域住民の皆様と共に考え取り組んで参ります所存です。これまでも増して、ご指導ご鞭撻のほど賜りますようお願い申し上げます。

2021年10月7日
熊本機能病院センター長 渡邊進

熊本地域リハビリテーション広域支援センターNEWS - 第34号 -

東京 2020 パラリンピック競技大会帯同報告
～陸上競技日本選手団トレーナーとして～

新型コロナウイルス感染症が世界中に広まり、1年延期され開催となりました「東京 2020 パラリンピック競技大会」に陸上競技日本選手団トレーナーとして令和3年8月25日～9月6日の間、帯同する機会を頂きましたので報告致します。

パラリンピック会場のある東京、千葉、埼玉の3都県で新型コロナウイルス特別措置法に基づく緊急事態宣言が発令中であること等を踏まえ、8月16日に全ての競技で無観客とすることが決定されました。1988年に中国で開催された北京パラリンピック大会にも同様に帯同した経験がありますが、感染対策により雰囲気も大きく違った大会でした。

感染拡大防止対策としてバブル方式がとられ、大会期間中拠点となった選手村入村2週間前からアプリを活用した体調チェック。72時間前には新型コロナウイルス検査を受け、入場口では手指消毒・検温、入村後も毎日検体を提出しなければいけないといった徹底した感染対策が行われました。また、選手村の宿泊棟内やダイニングを含めショップや競技場など、あらゆる場所です手指消毒が行えるよう、またボランティアによる監視も徹底されていました。

選手村の全景：https://stxtech.nikkei.com/atcl/nxt/column/18/00110/00147/より引用

○令和4年事業計画

期間：2022年4月1日～2023年3月31日

今年度は下記のような事業を計画しております。

1. 地域リハビリテーションの効果的な支援

(1) 研修会開催（年2回開催）

(2) 相談支援

①出張相談：対面及びオンラインでの相談（12回を予定）

②相談支援：電話・メール・来所での相談（随時）

(3) 関係団体・機関等との連絡会議（2回予定）

(4) リハビリテーション専門職の派遣調整（12回程度を予定）

(5) 災害時のリハビリテーション活動への協力（随時）

2. 市町村の地域支援事業等への効果的な支援

3. その他、地域リハビリテーションの推進に必要な業務

(1) 熊本市内の地域リハビリテーション広域支援センター連携会議の開催（5回）

(2) 広域支援センターNEWS発行（WEB版1回）

○熊本市北区管内の地域密着リハビリテーションセンター概要

1. 登録施設

施設区分	施設名	開設者
医療機関	菊南病院	医療法人室原会
医療機関	朝日野総合病院	医療法人朝日野会
医療機関	寺尾病院	医療法人寺尾会
医療機関	北部病院	医療法人社団原武会
医療機関	武蔵ヶ丘病院	医療法人田中会
介護老人保健施設	ケアビレッジ箱根崎	医療法人滄溟会
医療機関	なかがわ整形	医療法人フォーチェン

2. 担当エリア

北区の地域密着リハセンター配置 (R3年5月1日現在)

包括	ささえりあ植木							ささえりあ北部			ささえりあ清水・高平		ささえりあ新地		ささえりあ武蔵塚						
校区	植木	山本	田原	菱形	桜井	山東	吉松	田原	西里	北部東	川上	高平台	清水	城北	麻生田	楡木	楠	武蔵	弓削	龍田	龍田西
地域密着リハ (2021年4月1日現在)	寺尾病院 ケアビレッジ箱根崎							菊南病院 北部病院			朝日野総合病院		なかがわ整形		武蔵ヶ丘病院						
広域リハ	熊本地域リハビリテーション広域支援センター 熊本機能病院																				

施設配置 (北区)

○地域包括支援センター

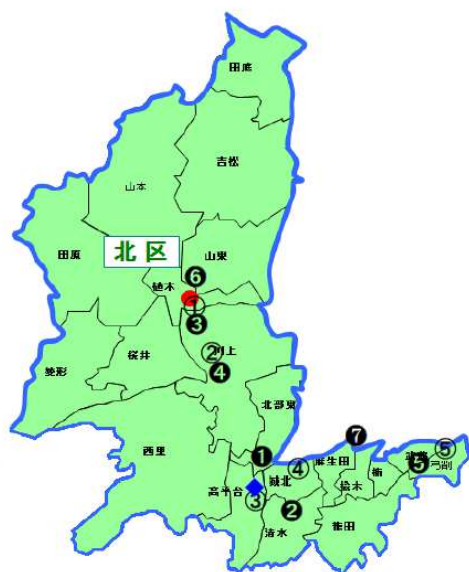
- ①北1 (ささえりあ植木)
- ②北2 (ささえりあ北部)
- ③北3 (ささえりあ清水・高平)
- ④北4 (ささえりあ新地)
- ⑤北5 (ささえりあ武蔵塚)

●地域密着リハセンター (2020年4月1日現在 指定状況)

- ①菊南病院
- ②朝日野総合病院
- ③寺尾病院
- ④北部病院
- ⑤武蔵ヶ丘病院
- ⑥ケアビレッジ箱根崎
- ⑦なかがわ整形

◆地域リハ広域支援センター

●北区役所



3. 北区の地域密着リハビリテーションセンター「2021年度活動実績」

(1) 市町村の地域支援事業所等への効果的な支援

- ①個人宅への派遣：2件
- ②事業所への派遣：0件
- ③通いの場（サロン等を含む）への派遣：21件（PT18名、OT7名、他1名）
- ④地域ケア会議等への派遣：24件（PT24名）

(2) その他（会議や研修会出席等の関連業務）

- ①連絡会・会議：12件（PT11名、OT2名）
- ②研修会：6件（PT4名、OT2名）

熊本地域リハビリテーション広域支援センター
「熊本託麻台リハビリテーション病院」
令和3年度活動報告

○当センタースタッフ数

職種	人数	職種	人数
医師	1	保健師	1
理学療法士	72	歯科衛生士	1
作業療法士	46		
言語聴覚士	20		

○取り組み内容

I. 地域リハビリテーションの効果的な支援

(1) 研修会開催：2回

①「令和3年度第1回」

日時：令和3年12月18日（土）13：30～15：00

場所：オンライン開催

テーマ：「地域リハビリテーション支援体制の構築と活性化」

～隣県の体制づくりから東区の地域活動推進を考える～

パネリスト：一般社団法人是真会 長崎リハビリテーション病院

地域リハ推進部 部長 本田憲一氏

医療法人共和会 小倉リハビリテーション病院

地域リハビリテーション部 副部長 砂川尚也氏

医療法人堀尾会 熊本託麻台リハビリテーション病院

地域づくりセンター 毛利博隆

②「令和3年度第2回」

日時：令和4年3月16日（水）18：00～20：00

場所：感染予防のためオンライン開催

内容：「『東区が目指す自立』の継続検証」

～『東区が目指す自立』の検証のための課題の抽出と、次年度までの取組みの共有～

(2) 相談支援：12件

- ・電話・メール等：12件
- ・来 所：0件
- ・出張相談：0件

相談内容内訳

- ・ご利用者様等の支援プラン相談：6件
- ・サロン等の集いの場の開催方法についての相談：2件
- ・事業所連絡会や地域活動に関する包括からの相談：4件

(3) 関係団体・機関等との連絡会議：2回

①「令和3年度第1回」

日 時：令和3年7月14日（水）17：30～18：30

場 所：オンライン開催

内 容：・地域密着リハセンターの活動報告
・今後の地域支援派遣調整のスケジュールについて検討

②「令和3年度第2回」

日 時：令和3年12月18日（土）15：00～15：30

場 所：オンライン開催

内 容：次回研修会『東区が目指す自立』の継続検討についてお願い

(4) リハビリテーション専門職の派遣調整

主に熊本市の介護予防事業（くまもと元気くらぶ）に対する派遣調整を実施。

本年度は20回の実施。令和元年度は59回、令和2年度は新型コロナウイルス感染症予防のための活動自粛が多く6回と大幅に減少。本年度は、徐々に感染対策を行いながらの実施、感染警戒レベルが下がっている際に実施するなど徐々に再開傾向となっている。

より公民館が閉鎖していたため、開催自体が少なかった。

(5) 災害時のリハビリテーション活動への協力

本年度は特に派遣無し。

2. 市町村の地域支援事業等への効果的な支援

- ①通いの場（くまもと元気くらぶ以外）への派遣：9回
- ②地域ケア会議等への派遣：25回

3. その他地域リハビリテーションの推進に必要な業務

- ① 県行政や地域リハ協議会主催の研修・連絡会などへの参加：3回
- ② 熊本市内の地域リハビリテーション広域支援センター連携会
(熊本市の5つの広域と熊本市福祉課、熊本県認知症対策・地域ケア推進課の連絡会)：4回
- ③ 東区の介護予防の会
(東区の包括・福祉課・広域による、介護予防に関する取組みの情報交換や検討)：13回
- ④ 東区地域包括ケアシステム推進ワーキング会議：1回
- ⑤ 住民や包括からの依頼による講演：3回
- ⑥ 東区圏域の包括主催の事業所連絡会参加：5回

○熊本市東区圏域の地域密着リハビリテーションセンター

医療法人社団鶴友会 鶴田病院
医療法人社団鶴友会 介護老人保健施設 メディエイト鶴翔苑
株式会社 くますま
医療法人財団聖十字会 西日本病院
医療法人桜十字 介護老人保健施設 レ・ハビリス桜十字 熊本東

○取り組み内容

1. 地域リハビリテーションの効果的な支援

(1) 広域主催の研修会・連絡会への協力と参加

- ・研修内容等を事前協議
- ・研修会・連絡会当日の参加

(2) リハビリテーション専門職の派遣

昨年度は新型コロナウイルス感染症予防の為実施できなかったが、令和3年度は、密着からの直接派遣も徐々に再開している。

2. 市町村の地域支援事業等への効果的な支援

- ①通いの場（くまもと元気くらぶ以外）への派遣：5回
- ②地域ケア会議等への派遣：12回

3. その他地域リハビリテーションの推進に必要な業務

- ①県行政や地域リハ協議会主催の研修・連絡会などへの参加
- ②広域と地域密着リハセンターの連携会議

令和3年度より、本格的に連携会議を行うための準備も含めて実施。

4. その他の報告

①本年度いっぱい、医療法人社団鶴友会鶴田病院様、医療法人桜十字介護老人保健施設レ・ハビリス桜十字熊本東様が地域密着リハセンターをご辞退されます。

②来年度より、西村内科通所リハビリテーション様、株式会社 REROTTO 様が地域密着リハセンターとして参加されます。

熊本地域リハビリテーション広域支援センター
「青磁野リハビリテーション病院」令和3年度活動報告

○当センタースタッフ数（90名）

職種	人数	職種	人数
医師	3	理学療法士	39
作業療法士	27	言語聴覚士	9
歯科衛生士	4	介護福祉士	1
健康運動指導士	4	健康運動実践指導者	2
訪問介護員1級	1		

○取り組み内容

1. 地域リハビリテーションの効果的な支援

- (1) 研修会：2回開催（前年度：2回） ※別添資料参照
- (2) 支援相談
 - ①相談対応
 - 電話・メール：12件（前年度：7件）
 - 来 所：0件（前年度：0件）
 - ②出張相談回数：15回（前年度：14回）
- (3) 関係団体・機関等との連絡会議：4回（前年度：4回） ※別添資料参照
- (4) リハビリテーション専門職の派遣調整：50回（前年度：52回）

2. 市町村の地域支援事業等への効果的な支援

- ①通いの場への派遣：4回（前年度：3回）
 - ・くまもと元気くらぶ（城西六町内元気くらぶ・四方池元気くらぶ）
 - オンラインリモート指導：2回 ※別添資料参照
 - 運動器機能評価 1回
 - ・地域サロン（田崎団地集会所サロン） 現地指導：1回
- ※活動再開した通いの場へ、リモート指導や住民の協力を得ながら感染対策を行い、
現地での運動器機能評価を実施した。
- ②地域ケア会議等への派遣
 - ・自立支援型地域ケア会議：13回（前年度：9回）

3. その他、地域リハビリテーションの推進に必要な業務

- ・西区地域包括ケアシステム推進会議
- ・熊本市広域支援センター連携会議
- ・通いの場における介護予防活動推進事業（運動器機能評価）打合せ など

研修会・連絡会議の開催【資料】

<p>研修会① 開催日：10月21日</p> <p>内 容：「オンラインにおけるインストラクションのポイント」</p> <p>対 象：熊本市高齢者福祉課、西区福祉課、地域包括支援センター、 地域密着リハビリテーションセンター</p> <p>方 法：オンライン（25名）及び書面（2名）</p>
<p>研修会② 開催日：3月18日～3月25日</p> <p>内 容：「コロナ禍における地域住民の身体変化について」</p> <p>対 象：地域密着リハビリテーションセンター</p> <p>方 法：書面（11名）</p>
<p>連絡会議① 開催日：4月16日</p> <p>内 容：①R3年度西区くまもと元気くらぶ申請状況 ②リハ職派遣、密着リハとの連携の進め方 ③情報交換</p> <p>対 象：西区福祉課、広域支援センター</p> <p>方 法：対面（5名）</p>
<p>連絡会議② 開催日：6月24日～7月3日</p> <p>内 容：①地域密着リハビリテーションセンター現状調査結果報告 ②令和3年度くまもと元気くらぶについて ③運動器機能評価システム</p> <p>対 象：西区管内地域密着リハセンター、広域支援センター</p> <p>方 法：書面（11名）</p>
<p>連絡会議③ 開催日：10月21日</p> <p>内 容：①くまもと元気くらぶの実施方法 ②くまもと元気くらぶ指導後の請求に関わる書式の説明 ③質疑応答</p> <p>対 象：西区福祉課、地域包括支援センター、地域密着リハセンター</p> <p>方 法：オンライン（25名）及び書面（2名）</p>
<p>連絡会議④ 開催日：11月11日</p> <p>内 容：①くまもと元気くらぶと運動型通所Bに対するリハ専門職派遣調整の現状 ②感染対策 ③サポート体制 ④今年度の派遣計画・実績管理について ⑤情報交換</p> <p>対 象：西区福祉課、広域支援センター</p> <p>方 法：対面（7名）</p>

通いの場へのオンラインでのリモート指導



四方池元気くらぶ



城西六町内元気くらぶ



リモート指導の様子

○地域密着リハビリテーションセンターの紹介（熊本市西区）

熊本市西区管内の密着リハセンター（11ヶ所）では、広域支援センターや区役所、地域包括支援センターと連携し、熊本市西区内の介護予防事業「くまもと元気くらぶ」活動支援や最寄りの地域へリハビリテーション専門職を派遣されている。令和3年度も、地域の通いの場における活動は継続的に自粛されたが、感染状況に応じて現地指導やオンラインリモート指導を行い、リハ専門職の派遣回数は23回、派遣延べ人数は42人と前年度より支援活動は増加した。（R2年度派遣回数3回、派遣延べ人数3人）

広域支援センター主催の会議や研修会に対して、対面・書面・オンラインで参加され、運営面でも協力を得られており、関係機関との情報共有の機会としても活用されている。

地域密着リハビリテーションセンター一覧	
介護老人保健施設	葵の森
介護老人保健施設	青翔苑
介護老人保健施設	なすび園
春日クリニック	
上代成城病院	
グッドライフ熊本駅前	
熊本田崎クリニック	
桜が丘病院	
聖ヶ塔病院	
特別養護老人ホーム	リバーサイド熊本
はなぞのケアセンター	

令和3年度リハビリテーション等専門職派遣		
支援内容	派遣回数	派遣延人数
個人宅への派遣	0	0
事業所への派遣	4	8
通いの場への派遣	23	42
地域ケア会議への派遣	38	44
研修会・会議出席	54	67
計	119	161

熊本地域リハビリテーション広域支援センター
「にしくまもと病院」令和3年度活動報告

○当センタースタッフ数（13名）

職種	人数	職種	人数
医師	1	理学療法士	10
作業療法士	6	言語聴覚士	1
管理栄養士	1	臨床検査技師	1

○取り組み内容

1. 地域リハビリテーションの効果的な支援

(1) 研修会開催状況：年3回開催

開催日	研修会名	研修の概要（テーマ、講師、参加者、参加人数）
令和3年 10月26日	熊本地域リハビリテーション 広域支援センター研修会	テーマ：「運動器機能評価システムについて ～測定方法からデータベースの使用・活用まで」 (オンライン開催) 参加者：南区福祉課、地域包括支援センター、 地域密着リハセンター、介護予防事業所 21名
令和3年 11月20日	快護の輪	テーマ：「在宅での床ずれ予防」 参加者：富合町地域住民、富合圏域介護事業所等 計14名
令和3年 12月11日	富合町サロン サポーターフォロー アップ研修会	テーマ：「感染対策と介護予防」 参加者：富合町地域住民、富合圏域介護事業所等 計11名

○研修会の様子

・熊本地域リハビリテーション広域支援センター研修会

令和3年度第1回熊本地域リハビリテーション広域支援センター研修会
令和3年10月26日（火）

運動器機能評価システムについて
～測定方法からデータベースの使用・活用について～

熊本地域リハビリテーション広域支援センター
(にしくまもと病院)
作業療法士 田中 智寛

●評価入力

「開眼片脚立位」・「TUG」・「握力」・「5m通常」・「5m最大」の
それぞれの結果の一番良い軸を入力する

年齢・性別の平均値を100とした場合、それぞれの結果がレーダー
チャートで表示される

青：平均値（100） 斜線：開始時 緑：終了時

・ 富合町サロンサポーターフォローアップ研修会



感染対策



介護予防

(2) 相談対応

電 話・メール・WEB 10件

来 所 0件

メール 2件

(3) 関係団体・機関等との連絡会議：2回

開催時期	主なテーマ
令和3年5月13日	<p>「熊本地域リハビリテーション広域支援センター連絡会（オンライン開催）」</p> <p>参加者：南区福祉課、地域包括支援センター（6か所）、 地域密着リハセンター（6か所）、市高齢福祉課 計13か所30名</p> <p>内 容：①運動器評価フォームの改定について ②「くまもと笑顔でよかよか体操」DVD 配布について * 南区地域保活ケアシステム推進会議実務者会議と同時開催</p>
令和4年2月22日	<p>「熊本地域リハビリテーション広域支援センター連絡会（オンライン開催）」</p> <p>参加者：地域密着リハセンター 計5か所6名 * 欠席したセンターへは資料を送付</p> <p>内 容：①通いの場における介護予防活動促進事業（運動器機能評価）の データ提出方法 ②情報提供（研修会・実績報告等） ③その他（意見交換）</p>

(4) リハビリテーション専門職の派遣調整（154回）

(1) 広域支援センター職員派遣	123回、延べ161名
(2) 地域密着リハビリテーションセンター職員派遣	31回、延べ63名
(3) その他の機関の派遣調整	0回、延べ0名

(5) 災害時のリハビリテーション活動への協力

*実績なし

2. 市町村の地域支援事業等への効果的な支援

(1) 個人宅への派遣

*実績なし

(2) 事業所への派遣

*実績なし

(3) 通いの場（サロン等を含む）への派遣

依頼元	派遣回数	実施内容	備考
熊本南1地域包括支援センター	3回	体力測定・結果フィードバック、体操指導等	脳の健康教室（通所B）
城南老人福祉センター	6回	イキイキ健康教室での体操指導、講話等	
熊本県	2回	体力測定・結果フィードバック	通いの場における介護予防活動促進事業
熊本市	12回	体力測定・結果フィードバック、体操指導等	くまもと元気くらぶ
熊本市	6回	インターネットやスマートフォン等のICTを活用した修正自立に係る調査研究事業	令和3年度老人保健健康増進等事業 実証調査協力

(4) 地域ケア会議等への派遣

依頼元	派遣回数	実施内容	備考
熊本市南区	29回	自立支援型地域ケア会議助言者	*延べ人数 ・理学療法士 10名 ・作業療法士 26名 ・管理栄養士 7名

(5) その他

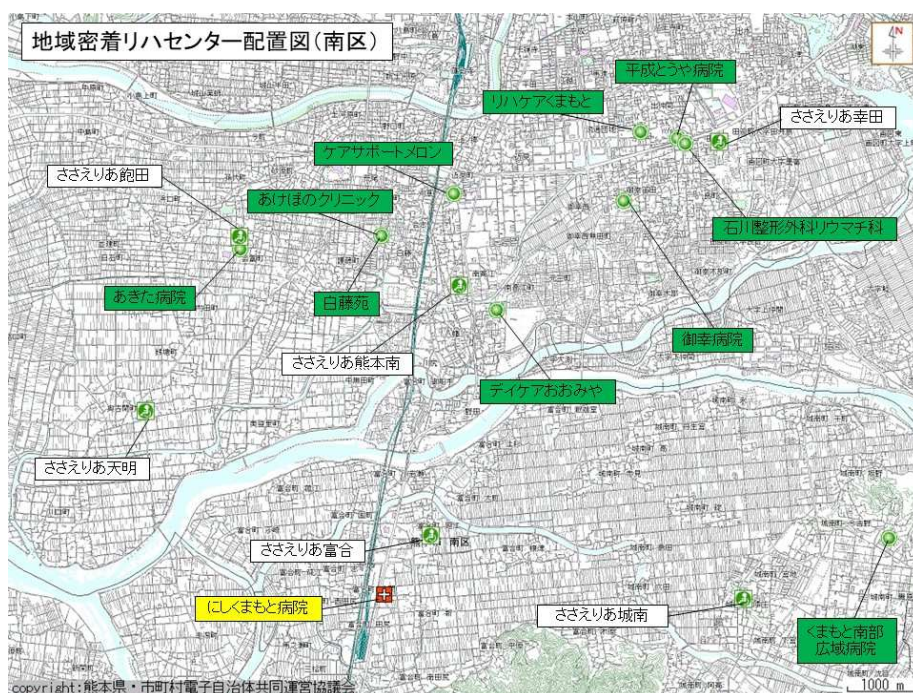
依頼元	派遣回数	実施内容	備考
熊本市南区福祉課	1回	南区地域包括ケアシステム推進会議 実務者会議	介護予防関連：1回 医療介護連携関連：8回
熊本南1地域包括 支援センター	4回	地域運営協議会・協議体	書面開催：2回 集合形式：1回 オンライン開催：1回
熊本南1地域包括 支援センター	12回	多職種連携ネットワーク会議	書面開催：2回 オンライン開催：10回
熊本南1地域包括 支援センター	15回	富合まちの輪ネット	集合形式：3回 オンライン開催：12回
熊本南1地域包括 支援センター	2回	快護の輪（開催に向けた打合せ）	オンライン開催：2回
熊本南2地域包括 支援センター	1回	運営協議会専門部会	オンライン開催
熊本南3地域包括 支援センター	2回	専門職協議体	オンライン開催
熊本市内地域リハ 広域支援センター	4回	熊本市内地域リハ広域支援センター 連携会議	全てオンラインで実施

○地域密着リハビリテーションセンターの紹介

・熊本市南区の指定状況

開設者	施設名
医療法人城南ヘルスケアグループ	くまもと南部広域病院
医療法人博光会	御幸病院
医療法人むすびの森	あきた病院
医療法人社団松下会	介護老人保健施設 白藤苑
医療法人社団大宮会	デイケアおおみや
株式会社シンパクト	ケアサポートメロン
医療法人社団松下会	あけぼのクリニック
医療法人清和会	平成とうや病院
石川 浩一郎	石川整形外科リウマチ科
有限会社トータルライフケア	リハケアくまもと

* 熊本県認知症対策・地域ケア推進課ホームページより
(令和4年5月2日現在)



・令和3年度活動状況

1. 市町村の地域支援事業等への効果的な支援

- (1) 個人宅への派遣 計41回 延べ41人派遣
- (2) 事業所への派遣 計 3回 延べ 9院は県
- (3) 通いの場(サロン等を含む)への派遣 計58回 延べ83人派遣
- (4) 地域ケア会議への派遣 計41回 延べ51人派遣

2. その他(会議や研修会出席等の関連業務)計9回 延べ19人派遣

熊本地域リハビリテーション広域支援センター
「江南病院」令和3年度活動報告

○当センタースタッフ数：79名

職種	人数	職種	人数
理学療法士	33	鍼灸師	1
作業療法士	31	リハ助手	1
言語聴覚士	11		
歯科衛生士	2		

○取り組み内容

1. 地域リハビリテーション広域支援センターとしての効果的な支援

(1) 研修会：2回

<p>①「運動器機能評価システムとオンラインシステムを活用したコロナ禍の取組み」 日 時：令和3年8月20日（金）16時30分～17時00分 場 所：ZOOM会議 参加者：広域・密着リハセンター 10名 内 容：運動器機能評価システムの説明とオンラインの活用方法に関する研修</p>
<p>②「輝くシニアの為に お口の健康」 日 時：令和4年3月17日（木） 場 所：ZOOM会議 参加者：広域・密着リハセンター 5名 内 容：口腔ケアの基本と感染症予防との関連について</p>

(2) 相談対応：16件

- (1) 電 話： 7件
- (2) 来 所： 1件
- (3) 出張相談： 8件

相談内容内訳

- ・今後の地域連携・地域リハ活動についての相談
- ・サロンなど集いの場についての相談
- ・体力測定・体操指導についての相談

(3) 関係団体・機関等との連絡会議：2回

①「広域・包括・事業所連絡会議」

日 時：令和3年8月20日（金）16時00分～16時30分

場 所：ZOOM会議

参加者：広域・密着リハセンター 10名

内 容：①各事業所からの現状報告
②意見交換会

②「広域・包括・事業所連絡会議」

日 時：令和4年3月17日（木）16時00分～16時30分

場 所：ZOOM会議

参加者：広域・密着リハセンター 5名

内 容：①各事業所からの現状報告
②意見交換会

(4) リハビリテーション専門職の派遣調整：7回

主に熊本市の介護予防事業であるくまもと元気くらぶに対する派遣調整実施

2. 市町村の地域支援事業等への効果的な支援

①通いの場への派遣：ラジオ体操指導 1回

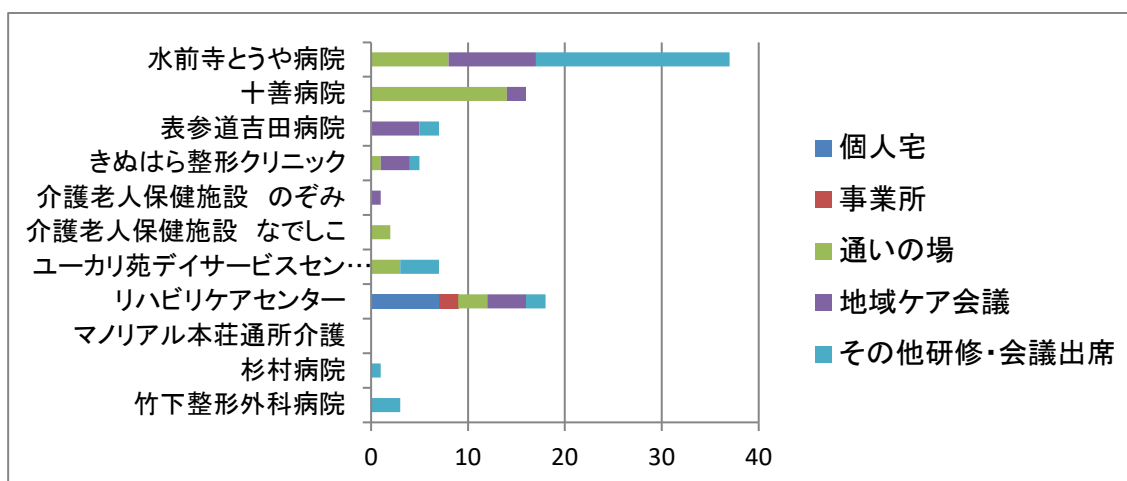
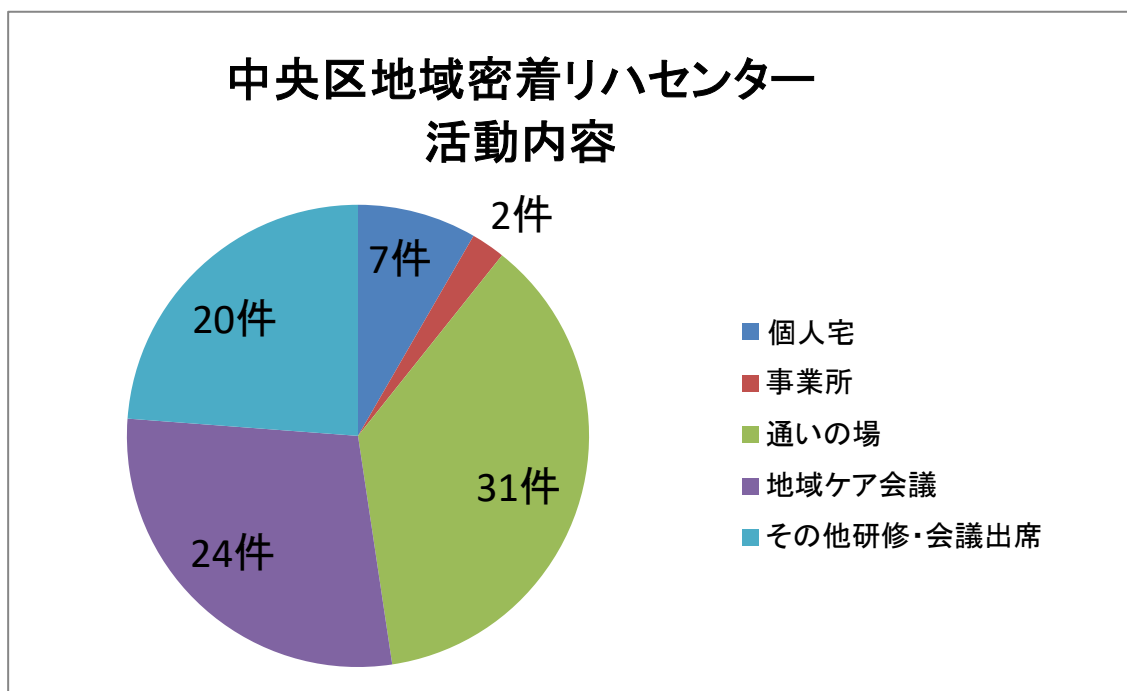
②地域ケア会議等への派遣：12回

○地域密着リハセンター

・中央区地域密着リハビリテーションセンター

水前寺とうや病院	リハビリケアセンター
十善病院	マノリアル本荘通所介護
表参道吉田病院	杉村病院
きぬはら整形外科クリニック	成尾整形外科病院
介護老人保健施設のぞみ	竹下外科整形外科病院
介護老人保健施設なでしこ	けいず訪問看護ステーション
ユーカリ苑デイサービスセンター	

・中央区地域密着リハ全体の事業実績内訳



宇城地域リハビリテーション広域支援センター
「介護老人保健施設 あさひコート」令和3年度活動報告

【活動目標】

- ・住民主体の通いの場支援
- ・地域との連携強化
- ・介護予防の啓発

【令和3年度活動内容】

- ・相談対応支援
- ・研修会の開催
- ・連絡会議開催
- ・市町村の地域支援事業等への支援
- ・その他、地域リハビリテーションの推進に必要な業務



【当センタースタッフ数 8名】

職種	人数
理学療法士	4名
作業療法士	3名
言語聴覚士	1名

【相談対応】

* 令和3年度、相談延べ件数は37件でした。うち、地域包括支援センターからの相談は26件でした。次年度も、地域包括ケアに向けて、継続して地域住民・介護事業所からの依頼が増えるように努力していききたいと思います。

・令和2年度相談延べ件数

相談者	出張	電話等	来所	合計
介護事業所	10	0	1	10
地域包括・市町村	27	0	0	27
医療関係	0	0	0	0
合計	37	0	1	37

相談内容	件数
リハビリテーション	5
福祉用具選定	7
住宅改修	16
評価方法・その他	9
合計	37

【研修会の開催】

* 研修会は、コロナ禍の為、1回はWEBにて開催しました。コロナ禍において情報発信の必要性を感じました。

開催日	研修会名	研修の概要 (テーマ、講師、参加者)
令和3年 12月14日	地域リハビリ研修会	テ ー マ：生活不活発について 講 師：あさひコート 言語聴覚士 草場 結 参 加 者：宇土市住民 参加人員：13名
令和4年 3月24日	地域リハビリ研修会	テ ー マ：宇土市におけるインフォメーションサービスについて 講 師：あさひコート 柏原 弘志 参 加 者：行政・包括・介護事業所等 参加人員：18名

【連絡会議開催】

*WEBにて年2回開催しました。今年度は、地域リハ支援事業の活用方法等について、検討しました。

参加機関：宇土地域包括支援センター

宇土市社会福祉協議会、市町村、密着リハ など

【リハビリテーション専門職の派遣調整】

派遣調整：87回 延べ：87人	
①広域支援センター職員派遣	66回 延 66人
②密着リハビリテーションセンター派遣調整	21回 延 21人
③その他の機関の派遣調整	0回 延 0人

*災害リハビリテーション活動への協力：活動なし。災害リハ研修参加

【市町村の地域支援事業等への効果的な支援】

*令和3年度は、コロナ禍の為、活動があまりできませんでした。

次年度は、感染予防対策を行い、開催できるように計画していきたい。

○地域ケア会議 : 25回参加

○通いの場支援 : 10回支援

【その他】

- ・宇土市評価会議参加
- ・在宅医療介護連携支援事業支援
- ・密着リハとの連携会議参加

【令和3年度活動の総括】

今年度の活動に関しては、コロナの流行により、通いの場支援があまり行えていません。また、研修会などの開催が困難でした。

地域ケア会議に関しては、WEB開催に変更したことで、行えています。

現在、コロナ禍においての活動に関しては、資料配布・個別相談に力を入れています。今後も地域活動に関しては、関係機関（密着リハを含む）と連携を図りながら、できる活動をスピード感をもって行っていきたい。

○地域密着リハビリテーションセンター紹介（宇土地域）

* 密着リハセンター：2ヶ所

①景雅苑

令和3年度密着リハセンター活動報告

○センタースタッフ数：8名

○取り組み内容

- ・通いの場への派遣：2回支援
- ・地域ケア会議等への派遣：9回参加
- ・研修会・会議参加：4回参加

②金森医院

令和3年度密着リハセンター活動報告

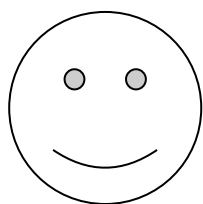
○センタースタッフ数：8名

○取り組み内容

- ・通いの場への派遣：0回支援
- ・地域ケア会議等への派遣：5回参加
- ・研修会・会議参加：4回参加

* 令和3年度は、連携して研修会・会議等行いました。

次年度も、地域の課題に関して、密着リハと連携を図りながら、できる活動を行っていきたい。



2つのセンターのスタッフは、とてもやさしく、頼りがいがある先生ばかりで、とても助かっています。（広域リハ）

宇城地域リハビリテーション広域支援センター
「宇城総合病院」令和3年度活動報告

○当センタースタッフ数（11名）

職種	人数
理学療法士	7
作業療法士	2
言語聴覚士	2

○取り組み内容

1. 地域リハビリテーションの効果的な支援

- (1) 研修会開催：年4回開催
- (2) 相談支援
 - ①相談対応
 - 電話：2件
 - 来所：0件
 - メール：10件
 - ②出張相談回数：37回
- (3) 関係団体・機関等との連絡会議：2回
- (4) リハビリテーション専門職の派遣調整：18回

2. 市町村の地域支援事業等への効果的な支援

- ①通いの場への派遣：3回
- ②地域ケア会議等への派遣：宇城市 6回
- ③個人宅への派遣：21回
- ④事業所への派遣：79回

3. その他地域リハビリテーションの推進に必要な業務

- 1) 令和3年度熊本県各圏域地域リハビリテーション広域支援センター意見交換会（WEB開催）
- 2) 令和3年度熊本県各圏域地域リハビリテーション広域支援センター連絡協議会（WEB開催）
- 3) 令和3年度熊本県地域リハビリテーション支援センター研修会（WEB開催）
- 4) 宇城市総合事業委託事業所連携会議（WEB開催）
- 5) 宇城市一般介護予防・介護給付適正化事業評価会（WEB開催）
- 6) 宇城地域リハビリテーション広域支援センター連携会議（WEB開催）
- 7) 令和3年度宇城地域在宅サポートセンター連携会（WEB開催）
- 8) 令和3年度宇城地域在宅サポートセンター研修会（WEB開催）

【はじめに】

平成21年4月より、熊本県より宇城地域リハビリテーション広域支援センターの指定を受け、13年目を終えました。平成24年度から始まった宇城市様からの事業委託も10年経過し、『宇城市介護予防事業・日常生活支援総合事業』、『宇城市地域リハビリテーション活動支援事業』として実施できました。同時に「宇城市地域ケア会議」への参加等、年度を重ねる毎に、行政担当者様や地域包括支援センター担当者様、社会福祉協議会担当者様、地域密着リハビリテーション様、各施設の方々と関りを深めることができました。

一方で、新型コロナウイルス感染拡大防止対策等により、例年通りの活動が2020年度以上に困難でした。

1 介護予防事業所等のサービスの質の向上への支援（委託業務）

（1）研修会開催状況

<p>①「宇城市感染症予防対策研修会」豊福地区</p> <p>日 時：令和3年4月14日（水）16：00～17：20</p> <p>内 容：①新型コロナウイルス感染症の特徴や感染経路について ②サロン等実施に向けた感染予防対策のポイント・注意点について ③質疑応答</p> <p>対 象 者：高齢者等が集うサロンや百歳体操、認知症カフェの運営関係者</p> <p>参加人数：15名</p>
<p>②「一般介護予防評価研修会」</p> <p>日 時：令和3年9月24日（金）13：30～14：30</p> <p>内 容：①体力測定方法のポイント・注意点について ②測定結果に対する助言内容について ③質疑応答</p> <p>対 象 者：宇城市社会福祉協議会スタッフ・一般介護予防従事者</p> <p>参加人数：12名</p>
<p>③「一般介護予防評価研修会」</p> <p>日 時：令和3年9月30日（木）9：30～10：30</p> <p>内 容：①個人評価について ②地区（地域）評価について ③質疑応答</p> <p>対 象 者：宇城市社会福祉協議会スタッフ・一般介護予防従事者</p> <p>参加人数：12名</p>

（2）地域リハビリテーション等に関する相談支援

出張相談回数：50回

(3) 介護予防関係機関との連絡会の開催：2回/年

日時：令和4年3月2日（水）15：30～16：50 *WEB会議

対象者：宇城市高齢介護課、地域包括支援センター、宇城市社会福祉協議会

地域密着リハビリテーションセンター、地域リハビリテーション広域支援センター
計11名

テーマ：①報告事項

- 1) 各担当者より、令和3年度の振り返り
- 2) 宇城地域在宅医療サポートセンター連絡会での資料提供について

②協議事項

- 1) 令和3年度各種事業等における課題について
 - ・日常生活支援総合事業について
 - ・通いの場等各種事業について
 - ・地域ケア個別会議

- 2) 各担当者様より、令和4年度の計画について

③意見交換

日時：令和4年3月15日（火）16：00～16：50 *WEB会議

対象者：美里町福祉課、地域包括支援センター、地域密着リハビリテーションセンター、

地域リハビリテーション広域支援センター 計7名

テーマ：①報告事項

- 1) 各担当者様より、令和3年度の振り返り
- 2) 宇城地域在宅医療サポートセンター連絡会での資料提供について

②協議事項

- 1) 令和3年度各種事業等における課題について
- 2) 各担当者様より、令和4年度の計画について

③意見交換

(4) リハビリテーション専門職の派遣調整

派遣調整：広域支援センター職員派遣 18回 延べ 18名

2 市町村介護予防事業への効果的な実施への支援（指定業務：委託業務以外）

（1）個人宅への派遣

	依頼元	派遣回数	派遣職種	派遣延人数	実施内容	備考
1	宇城市	21	理学療法士	21	通所C対象者で、コロナの影響にて教室中止のため、個人宅に訪問にて運動指導	令和3年度宇城市介護予防・日常生活支援総合事業「筋力アップ教室」
計		21		21		

（2）事業所への派遣

	依頼元	派遣回数	派遣職種	派遣延人数	実施内容	備考
1	宇城市	73	理学療法士	76	介護予防に関する講義ならびに運動指導・運動の習慣化を図る	令和3年度宇城市介護予防・日常生活支援総合事業「筋力アップ教室」
2	宇城市社会福祉協議会	4	理学療法士	4	「体力測定方法」「百歳体操」「コグニサイズ」等の講義と実技指導	「宇城市うきスマイルサポーター養成講座」にて講義・体操指導
3	宇城市社会福祉協議会	2	理学療法士	3	「体力測定方法」「介護予防体操」についてフォローアップ目的での講義と実技指導	「宇城市うきスマイルサポーターフォローアップ講座」にて講義・実技指導
計		79		82		

（3）地域ケア会議等への派遣

	依頼元	派遣回数	派遣職種	派遣延人数	実施内容	備考
1	宇城市	6	理学療法士	6	個別ケア会議の助言者	オンライン会議を含む
計		6		6		

3 その他、地域リハビリテーションの推進に必要な業務(指定業務:委託業務以外)

	依頼元	派遣回数	派遣職種	派遣延人数	実施内容	備考
1	宇城市	3	理学療法士	3	令和3年度宇城市総合事業連携会議	
2	宇城市	1	理学療法士	1	宇城市一般介護予防・介護給付費適正化事業評価会への出席	
3	宇城市	1	理学療法士	1	宇城地域リハビリテーション広域支援センター連携会議(Web開催)への出席	済生会みすみ病院主催
4	宇城市	2	理学療法士	2	宇城地域在宅サポートセンター連絡会への出席	
5	宇城市	1	理学療法士	1	宇城地域在宅サポートセンター研修会への出席	
6	熊本県	2	理学療法士	2	令和3年度熊本県各圏域リハビリテーション支援センター連絡協議会に出席	
7	熊本県	1	理学療法士	1	令和3年度熊本地域リハビリテーション支援協議会総会・特別講演会に出席	
8	熊本県	1	理学療法士	1	令和3年度熊本県地域リハビリテーション推進会議に出席	
計		12		12		

4 相談支援

相談者別対応方法件数

相談者 \ 方法	電話・メール	来所	出張	その他	合計
介護保険事業所従事者	0	0	0	0	0
地域包括支援センター職員	14	0	2	14	30
介護支援専門員	0	0	0	0	0
市町村職員	12	0	1	10	23
その他	24	0	42	17	83
合計	50	0	45	41	136

○地域密着リハビリテーションセンターの紹介

〈宇城：宇城市〉

地域密着リハセンター（訪問看護・リハビリステーションふいと）

地域密着リハセンター（介護老人保健施設 青海苑）

活動概要：地域ケア会議における専門職としての助言者・オブザーバー連携会議への参加

〈宇城：美里町〉

地域密着リハセンター（くまもと温石病院）

地域密着リハセンター（美里リハビリテーションクリニック）

活動概要：連携会議への参加

宇城地域リハビリテーション広域支援センター
「済生会みすみ病院」令和3年度活動報告

○当センタースタッフ数：14名

職種	人数	職種	人数
医師	1	作業療法士	7
理学療法士	4	介護福祉士	2

○取り組み内容

1. 地域リハビリテーションの効果的な支援

(1) 研修会の開催：2回

①「地域リハビリテーション研修会」

日 時：令和3年11月19日（金）18時30分～19時30分

場 所：済生会みすみ病院からWEB配信

参加者：市町村、地域包括支援センター、事業所職員等 19名

内 容：言語聴覚士が教えます！くまもと笑顔でよかよか体操について

講 師：済生会みすみ病院 言語聴覚士 平ノ上 隆康

②「第2回地域リハビリテーション研修会」

日 時：令和4年2月25日（金）18時30分～19時30分

場 所：済生会みすみ病院 通所リハビリコンパスからWEB配信

参加者：市町村、地域包括支援センター、介護事業所職員等 32名

内 容：ケアリング・コミュニティ 当事者に学ぶ研修会～当事者の声・経験・想いに学ぶ～

講 師：吉坂 富美子氏（当事者）

司 会：済生会みすみ病院 作業療法士 五十嵐 稔浩

(2) 相談対応：13件

①相談対応：電 話 0件

来 所 0件

メー ル 0件

②出張相談回数：13回

(3) 関係団体・機関等との連絡会議：3回

①「宇城圏域地域リハビリテーション連絡会議」 日 時：令和3年11月9日（火）15時30分～16時30分 場 所：済生会みすみ病院からWEB配信 参加者：市町村、地域包括支援センター、事業所職員等 10名 内 容：①コロナ禍における広域リハ活動について ②宇城圏域における地域リハ活動報告 ③現状と課題
②「宇城地域リハビリテーション事業所連絡会議」 日 時：令和3年11月19日（金）19時30分～20時00分 場 所：済生会みすみ病院からWEB配信 参加者：市町村、地域包括支援センター、事業所職員等 19名 内 容：①コロナ禍における広域リハ活動について及び2021年上期活動報告 ②情報交換会
③「宇城地域リハビリテーション事業所連絡会議」 日 時：令和4年2月25日（金） 場 所：済生会みすみ病院通所リハビリコンパスからWEB配信 参加者：市町村、地域包括支援センター、事業所職員等 32名 内 容：①新型コロナウイルス感染拡大などを考慮した2022年度出張相談実施法および 2021年度活動報告 ②情報交換

(4) リハビリテーション専門職の派遣調整：26回

派遣調整 26回 延 26人	
(1) 広域支援センター職員派遣	14回 延 14人
(2) 密着リハビリテーションセンター派遣調整	12回 延 12人
(3) その他の機関の派遣調整	0回 延 0人

2. 市町村の地域支援事業等への効果的な支援

- ①通いの場への派遣
- ②地域ケア会議等への派遣
- ③当事者宅への住宅改修支援・運動および生活指導支援
- ④介護保険事業所の研修会などへの講師派遣
- ⑤通いの場などにおける運動指導・講話などの講師派遣
- ⑥日常生活支援総合事業などにおける市町村などとの連携会議への出席 等

3. その他、地域リハビリテーションの推進に必要な業務（専門職の派遣支援）

①個人宅への派遣

	依頼元	派遣回数	派遣職種	派遣延人数	実施内容
1	・宇城市 ・宇城市地域包括支援センター	3	作業療法士	8	住宅改修・心身機能確認評価
2	宇城市	9 1	作業療法士	9 1	筋力アップ教室代替支援
計		9 4		9 9	

②事業所への派遣

	依頼元	派遣回数	派遣職種	派遣延人数	実施内容
1	介護老人保健施設	1	作業療法士	1	施設職員研修
2	特別養護老人ホーム	1	作業療法士	1	施設職員研修
計		2		2	

③通いの場（サロン等を含む）への派遣

	依頼元	派遣回数	派遣職種	派遣延人数	実施内容
1	宇城市社会福祉協議会	2	作業療法士	7	
			理学療法士	6	
計		2		1 3	

④地域ケア会議等への派遣（ケア会議助言者）

	依頼元	派遣回数	派遣職種	派遣延人数	実施内容
1	宇城市	1 2	理学療法士	6	
			作業療法士	6	
計		1 2		1 2	

⑤その他（会議や研修会出席等）

	依頼元	派遣回数	派遣職種	派遣延人数	実施内容
1	宇城市	4	作業療法士	4	
2	宇城市老人連合会	1	作業療法士	1	
計		5		5	

○地域密着リハビリテーションセンターの紹介

1. 宇城圏域の地域密着リハセンター

- ①介護老人保健施設 青海苑
- ②訪問看護・リハビリステーションふいっと

2. 活動概要など

宇城圏域の地域密着リハビリテーションセンターは、介護老人保健施設青海苑と訪問看護・リハビリステーションふいっとの2箇所です。

宇城地域リハビリテーション広域支援センターをはじめ、宇城市・宇城市地域包括支援センターなど関係機関と連携し、宇城市の地域ケア会議、連絡会などに参加し、宇城市の地域リハビリテーション活動の啓発に努めています。

有明地域リハビリテーション広域支援センター
有明成仁病院 令和3年度活動報告

当センタースタッフ：52名

職種	人数	職種	人数
医師	2	理学療法士	24
作業療法士	14	言語聴覚士	8
歯科衛生士	1	社会福祉士	1
管理栄養士	1	介護支援専門員	1

1. 地域リハビリテーションの効果的な支援

(1) 研修会の開催：2回

内容
<p>①熊本県地域拠点型認知症疾患医療センター 第34回事例検討会</p> <p>日 時：令和3年10月20日（水）19時00分～21時00分</p> <p>場 所：オンライン研修会</p> <p>参加者：医師、看護師、行政、保健師、CM、MSW、PSW、心理士、リハ職等 109名</p> <p>内 容：活動報告</p> <ul style="list-style-type: none"> ・地域拠点型認知症疾患医療センターくまもと青明病院 ・地域拠点型認知症疾患医療センターこころの郷病院 <p>テーマ：〈有明圏域における地域完結型の在宅支援サービス〉 ～地域包括ケアシステムの中でのリハビリテーション支援～</p> <p>(1)「有明圏域の地域リハビリテーション支援体制について」 講師：有明地域リハビリテーション広域支援センター 理学療法士 北尾 昌平</p> <p>(2)「有明地域における地域包括ケアシステムの中での在宅リハ支援の一例」 講師：有明地域リハビリテーション広域支援センター 作業療法士 園田 大介</p>
<p>②高めよう！口腔アセスメント「力」！</p> <p>日 時：令和4年2月17日（木）16時00分～16時45分</p> <p>場 所：オンライン研修会</p> <p>参加者：歯科衛生士、看護師、介護士、CM、生活支援員、リハ職等 18名</p> <p>内 容：講義「介護・医療現場での口腔アセスメントについて」</p> <p>講 師：有明地域リハビリテーション広域支援センター 歯科衛生士 峠 唯</p>

(2) 相談支援

相談対応：17件

- ・電 話： 2件
- ・来 所： 1件
- ・メール： 0件

出張相談回数（14回）

(3) 関係団体・機関等との連絡会の開催：2回

内容
①「第1回 有明圏域リハセンター意見交換会」 日 時：令和3年9月2日（木）15時30分～16時30分 場 所：オンライン 参加者：熊本県、市町村地域包括支援センター、密着リハセンター等 23名 内 容：①行政説明 今年度の事業説明 講師：認知症対策地域ケア推進課 泉様 ②地域リハセンター活動の推進に向けた意見交換
②「第2回 有明圏域リハセンター意見交換会」 日 時：令和3年2月26日（金）15時30分～16時30分 場 所：オンライン 参加者：熊本県、市町村地域包括支援センター、密着リハセンター等 23名 内 容：①行政説明 今年度の事業報告/来年度の事業説明 説明者：認知症対策地域ケア推進課 泉様 ②地域リハセンター活動の推進に向けた意見交換

(4) リハビリテーション専門職の派遣調整：116回

- ①個人宅への派遣：20回
- ②事業所への派遣：40回
- ③通いの場への派遣：6回
- ④地域ケア会議等への派遣：37回
- ⑤その他（会議、研修会等）：13回

2. 市町村の地域支援事業等への効果的な支援

【長洲町】

- ・地域ケア会議
- ・介護予防拠点等連絡協議会
- ・介護サービス事業所連絡協議会

【荒尾市】

- ・地域ケア会議
- ・ケアプラン会議
- ・通所型サービスC 自立支援会議
- ・住宅改修点検事業
- ・認知症初期集中支援チーム検討会

- ・在宅ネットあらお運営委員会

【玉名市】

- ・介護予防給付費適正化事業

【和水町】

- ・地域ケア会議

【南関町】

- ・地域ケア会議

【玉東町】

- ・地域ケア会議

3. 有明地域 密着リハビリテーションセンターのご紹介

・施設名：荒尾中央病院

活動概要：令和3年度活動について

新型コロナウイルスの影響により活動を停止していたため実施できておりません。

密着リハビリテーションセンターについては、当院の通所リハビリ部門が担当しており、理学療法士1名・作業療法士1名・看護師1名・助手1名での体制をとっております。

・施設名：ライフケア訪問看護リハビリセンター

活動概要：地域ケア会議（玉名市QOL向上ケア会議）に参加し、リハビリ専門職の立場から助言をさせていただいています。また、通いの場事業に参加し、地域の方々との交流を行いながらサポーターの方への体操や脳トレの指導・教材の提供を中心に公民館活動のフォローをさせていただいています。

加えて、玉名市の一般介護予防事業の体操教室を受託実施しており、地域高齢者様のフレイル予防や要支援・要介護状態の重度化防止に向けた取り組みを行っています。

今後もリハビリテーションを通じて、地域の方々がいきいきと生活するための支えとなれるようにセンターとしての活動を積極的に行っていききたいです。

・施設名：伊藤医院

活動概要：荒尾市地域ケア個別会議と荒尾市ケアプラン会議にリハビリの専門職として参加しています。参加した方に少しでも実になる情報を伝えられるよう、「明日から使える具体的なアドバイス」を意識して参加しています。

現場で働きながら地域密着リハとして会議に関われる事は、色々と考えさせられることも多く、とても勉強になります。

住み慣れた地域で安心して生活ができるように、生きがいのある生活が送れるように、これからも地域密着リハとしてお手伝いをしていきます。

・施設名：介護老人保健施設 てんすい倶楽部

スタッフ：理学療法士2名、作業療法士1名

取り組み内容：

1. 市町村の地域支援事業等への効果的な支援

（1）地域ケア会議等への派遣

依頼元：玉名市

派遣回数：4回

派遣職種：理学療法士

実施内容：玉名市QOL会議にてケアマネジャー・事業所への助言

2. その他（会議や研修会出席等の関連業務）

（1）研修会参加

有明圏地域密着リハセンター意見交換会

感染症対策のため、地域ケア会議の日程調整や地域活動の縮小など影響が大きく見られた。

感染症対策をしながらの活動は今後も続くため、地域と連携を取りながら支援方法を検討していきたい。

・施設名：新生翠病院（デイケアセンター緑ヶ丘・デイケアセンターさくら）

活動概要：昨年は意見交換会への参加のみでした。本来ならば年に2回の健康教室を病院内の一部もしくは地域の公民館などを使用して開催する予定でしたが、感染症の拡大に伴い、今年度も開催は未定です。ただ、地域の方との交流を通じて健康に対する理解を深め、疾病の予防につなげる一つの方法として、今後も健康教室の企画・運営は継続する予定です。

・施設名：介護老人保健施設 ゆうきの里

スタッフ：作業療法士3名、理学療法士5名

活動概要：玉名市QOL向上ケア会議、玉名市ケアプラン会議、和泉町ケア会議に参加
現在は作業療法士1名が主として参加していますが、所属作業療法士・理学療法士が要請に対応できるように地域リハビリテーション指導者育成研修会など参加や体制に取り組んでいます。まだまだ未熟なところはありますが、少しでも役に立てるよう協力していきたいです。

・施設名：株式会社ともいきLabo

【事業実績】

個人宅への派遣：70件

事業所への派遣：68件

通いの場（サロン等を含む）への派遣：152件

地域ケア会議等への派遣：10件

その他派遣：224件

【人員状況】

・理学療法士：2名

・管理栄養士：3名

・看護師：1名

・健康運動指導士：1名

・介護福祉士：1名

「ともに学び、ともに感じ、ともに生きる」の理念のもとに、皆様の彩りある生活支援の一助になればと思います。どうぞよろしくお願いいたします。

鹿本地域リハビリテーション広域支援センター
「山鹿温泉リハビリテーション病院」令和3年度活動報告

【活動内容】

＜令和3年度の支援センター事業の主な活動＞

1. 地域リハビリテーション広域支援センターとしての効果的な支援

(1) 研修会の開催：2回

①第1回研修会

テーマ：「令和2年7月豪雨における熊本JRA Tの活動の実際」

日 時：令和3年10月19日（火）18：00～19：30

会 場：山鹿温泉リハビリテーション病院（オンラインにて開催）

参加者：在宅医療・介護関係職種、その他保健医療福祉関係者 39名

内 容：令和2年7月豪雨発生時の初動から撤退までの具体的活動について
（全国初のコロナ禍での支援内容含む）

講 師：山鹿温泉リハビリテーション病院 総合リハビリテーション部
理学療法士 佐藤 亮

②第2回研修会

テーマ：「コロナフレイルとその予防について」

日 時：令和4年2月22日（火）18：30～20：00

会 場：山鹿温泉リハビリテーション病院（オンラインにて開催）

参加者：介護・介護予防事業者 4名

内 容：①コロナフレイルとは？予防するための運動とは？

②オーラルフレイルと食事

講 師：①山鹿温泉リハビリテーション病院 理学療法士 下城 泰我 津原 明生

②山鹿温泉リハビリテーション病院 言語聴覚士 高松 駿

* 研修会の様子



(2) リハビリテーション等に関する相談支援

実施月	電話相談	出張相談
4月	0件	1件
5月	0件	1件
6月	0件	2件
7月	0件	1件
8月	0件	0件
9月	0件	0件
10月	0件	4件
11月	0件	2件
12月	2件	0件
1月	0件	1件
2月	0件	1件
3月	1件	0件
合計	3件	13件

(3) 介護予防関係機関との連絡会の開催：3回

日時：令和3年8月18日（水）13：30～14：10

対象者：山鹿市長寿支援課、山鹿市健康増進課、山鹿振興局、県北広域本部 8名

テーマ：①鹿本地域在宅ケアネットワーク推進研修会について

報告者：鹿本地域リハビリテーション広域支援センター 佐藤 亮

②意見交換

日時：令和3年8月18日（水）14：15～14：55

対象者：山鹿市長寿支援課、山鹿市健康増進課、県北広域本部 9名

テーマ：介護予防事業連絡会

地域リハビリテーション活動支援事業について

- ・介護予防拠点事業所の意向調査報告と今年度の予定
- ・事業の検討

日時：令和4年3月17日（木）16：00～16：40

対象者：山鹿市長寿支援課、山鹿市健康増進課、県北広域本部、
地域密着リハ（太陽・希望の園） 9名

テーマ：介護予防事業連絡会

地域リハビリテーション活動支援事業について

- ・介護予防拠点事業所の報告と次年度の関わりについて
- ・その他の対象に対する事業と関わりについて

(4) 災害時のリハビリテーション活動への協力

- ・令和3年7月15日(木)、熊本県災害リハビリテーション推進協議会研修会への参加

2. 市町村介護予防事業所の効果的な実施への支援

①訪問型運動器機能評価(山鹿市)

実施月	派遣職種	対応件数
4月	—	0件
5月	理学療法士	2件
6月	理学療法士	9件
7月	理学療法士	7件
8月	理学療法士	0件
9月	理学療法士	3件
10月	理学療法士	4件
11月	理学療法士	1件
12月	理学療法士	2件
1月	—	0件
2月	—	0件
3月	理学療法士	2件
合計		30件

②地域リハビリテーション活動支援事業(山鹿市)

* 主な活動内容：地域ケア会議、運動器機能評価、集団体操指導

実施月	地域ケア会議	他拠点事業
4月	1回	2件
5月	0回	0件
6月	0回	0件
7月	1回	2件
8月	0回	0件
9月	1回	1件
10月	1回	0件
11月	0回	4件
12月	1回	1件
1月	1回	7件
2月	0回	0件
3月	0回	0件
合計	6回	17件

*** 自主グループ 百歳体操、評価の様子**



3. その他、地域リハビリテーション推進に必要な事業

*** 密着リハビリテーションセンター活動 ***

	介護老人保健施設 太陽	介護老人保健施設 希望の園
山鹿市活動支援事業	3回	1回
その他（サロン）	2回	0回

菊池地域リハビリテーション広域支援センター

令和3年度活動報告

令和3年度活動実績

①研修会の開催	介護予防中心に2回 ・フレイル予防研修会（10月22日） ・摂食嚥下研修会（11月12日）
②相談支援	23回（出張相談23回、電話・来所相談0回）
③関係団体・機関等との連絡会議	菊池地域リハビリテーション井戸端会議：2回 1回目：オンライン（7月16日）、2回目：オンライン（3月3日）
④市町村の地域支援事業等への効果的な支援	・介護予防事業等への支援：135回（菊池市・合志市・大津町・菊陽町） ・地域ケア会議：29回（菊池市・大津町・菊陽町）

①研修会の開催：2回

フレイル予防（10月22日）



接触・嚥下（11月12日）



②相談支援：23回（出張相談23回、電話・来所相談0回）

介護予防関連事業所、保健・医療・福祉施設に対してリハビリテーション技術に関する内容で訪問指導による研修会、及び地域住民宅へ訪問し住宅改修案の提供を実施しています。

③関係団体・機関等との連絡会議：2回

- ・1回目：オンライン（7月16日）
- ・2回目：オンライン（3月3日）

④市町村の地域支援事業等への効果的な支援

- ・介護予防事業等への支援：135回（菊池市・合志市・大津町・菊陽町）
- ・地域ケア会議：29回（菊池市・大津町・菊陽町）

○菊池地域密着リハビリテーションセンターの紹介

- ・医療法人孔子会 介護老人保健施設 孔子の里
- ・医療法人社団坂梨会 阿梨花病院大津
- ・医療法人田中会 介護老人保健施設 おおつかの郷
- ・社会医療法人令和会 介護老人保健施設 サンライズヒル

密着リハセンターの活動概要

1、リハビリテーション等専門職の派遣

市町からの介護予防等の派遣依頼に対し、広域リハセンターと連携し支援を行っている。

2、広域支援センターとの情報共有等

関係団体・機関等との連絡会議として、県北広域本部、圏域市町、包括支援センター、広域支援センター、密着リハセンターと介護予防等の情報共有を行っている。

3、その他、地域リハビリテーションの推進に必要な業務

地域リハビリテーションの推進にあたり、関係機関等が開催する人材育成研修を積極的に受講している。

阿蘇地域リハビリテーション広域支援センター
「阿蘇温泉病院」令和3年度活動報告

○当センタースタッフ数：19名

職種	人数	職種	人数
理学療法士	5	医師	2
作業療法士	4	看護師	1
言語聴覚士	2	管理栄養士	1
歯科衛生士	1	相談員	1
介護支援専門員	1	薬剤師	1

○取り組み内容

1. 地域リハビリテーションの効果的な支援

(1) 研修会の開催：年2回開催

(2) 相談支援

①相談対応：7件

・電話：5件

・来所：1件

・メール：1件

②出張相談：5回

(3) 関係団体・機関等との連絡会議：2回

(4) リハビリテーション専門職の派遣調整：225回

2 市町村の地域支援事業等への効果的な支援

①通いの場への派遣

	依頼元	派遣回数	派遣職種	派遣延人数	実施内容
1	高森町	15	理学療法士	22	通いの場参加者の運動器機能評価や体操指導等
			作業療法士	8	
			言語聴覚士	1	
2	西原村	16	理学療法士	28	通いの場参加者の運動器機能評価や体操指導等
			作業療法士	4	
3	南阿蘇村	1	理学療法士	1	通いの場参加者の運動器機能評価や体操指導等
			作業療法士	1	
4	産山村	50	理学療法士	49	通いの場参加者の運動器機能評価や体操指導等
			作業療法士	1	

④地域ケア会議等への派遣

	依頼元	派遣回数	派遣職種	派遣延人数	実施内容
1	南小国町	1 2	理学療法士	6	個別ケア会議の助言者
			歯科衛生士	4	
2	小国町	8	理学療法士	6	個別ケア会議の助言者
			歯科衛生士	7	
3	西原村	2 2	理学療法士	1 1	個別ケア会議の助言者
			言語聴覚士	1 1	
4	阿蘇市	1 0	理学療法士	7	個別ケア会議の助言者
			言語聴覚士	1 0	
			歯科衛生士	1 0	
5	高森町	2	理学療法士	1	個別ケア会議の助言者
			作業療法士	1	
6	南阿蘇村	1	理学療法士	1	個別ケア会議の助言者

3. その他、地域リハビリテーションの推進に必要な業務

	依頼元	派遣回数	派遣職種	派遣延人数	実施内容
1	阿蘇在宅システム研究会 (中部・南部)	1 0	理学療法士	1 0	定例会議・理事会・研修会への出席
2	阿蘇在宅サポート 支援センター	8	理学療法士	8	定例会への出席 理事会・総会への出席 研修会参加
3	熊本県地域リハビリ テーション広域支援センター 連絡協議会	4	理学療法士	5	①定例会出席 ②総会出席 ③熊本県地域リハビリテーション 支援体制推進シンポジウム ④熊本県地域リハビリテーション 推進会議 ⑤熊本縣市町村介護予防事業評 価支援会議 ⑥熊本地域リハビリテーション支 援協議会総会・活動報告会
4	熊本県医師会	2	理学療法士	2	運動器機能評価の現状把握と事 業の展開・結果判断についての 検討会議出席

					研修会・説明会への参加
5	阿蘇郡市薬剤師会	2	理学療法士	2	阿蘇郡市多職種研修会参加
6	産山村社会福祉協議会	1	理学療法士	1	サロンリーダー会議 講義講師
7	産山村社会福祉協議会	2	理学療法士	2	こどもヘルパー 授業講師



○阿蘇地域密着リハビリテーションセンターの紹介

阿蘇圏域は7か所の地域密着リハセンターがある。

リハビリ専門職も少なく、地域は広いため医療機関だけでなく、介護事業所のリハビリスタッフ地域への支援に熱心に取り組んでいる。

阿蘇圏域は以下の3地域に分かれており、それぞれの地域特色を活かし、介護予防や医療・介護・福祉の連携活動など、通いの場支援や地域ケア会議への協力などそれぞれで活動を展開している。

- ・ 中部（阿蘇市・産山村）：阿蘇医療センター、大阿蘇病院、
介護老人保健施設 愛・ライフ内牧
- ・ 小国郷（小国町・南小国町）：リハビリ特化型デイサービス リスタ、
リハセンターみどりの里
- ・ 南部（南阿蘇村・高森町・西原村）：リハセンターひばり
南郷谷リハビリテーションクリニック

上益城地域リハビリテーション広域支援センター
「リハビリテーションセンター熊本回生会病院」令和3年度活動報告

○当センタースタッフ：29名

職種	人数	職種	人数
理学療法士	12	作業療法士	12
言語聴覚士	5		

○取り組み内容

1 地域リハビリテーションの効果的な支援

(1) 研修会の開催：年2回開催

<p>第1回研修会 「令和3年度第1回上益城地域リハビリテーション広域支援センター研修会」 日 時：令和3年10月20日（水）18時00分～18時30分 方 法：「ZOOM」でのWeb配信 参加者：上益城地域の医療・介護に携わる方。市町村、地域包括支援センター、事業所職員等20施設 内 容：「運動器機能評価について」 講 師：上益城地域リハビリテーション広域支援センター 上村 隆輔 氏</p>
<p>第2回研修会 「令和3年度第2回上益城地域リハビリテーション広域支援センター研修会」 日 時：令和4年3月25日（金）18時00分～18時30分 方 法：「ZOOM」でのWeb配信 参加者：上益城地域の医療・介護に携わる方。市町村、地域包括支援センター、事業所職員等27施設 内 容：「効果的な住宅改修のための基礎知識」 講 師：上益城地域リハビリテーション広域支援センター 上村 隆輔 氏</p>

(2) 相談支援

- ・相談対応：7件
 - ・電 話： 6件
 - ・来 所： 1件
- ・出張相談回数：11件
(相談内容)
 - ・地域連携、体制作り
 - ・家屋改修、福祉用具の助言
 - ・いきいき百歳体操の指導
 - ・運動器機能評価の説明
 - ・リモート運動 等

(3) 関係団体・機関等との連絡会議：2回

「第1回上益城地域リハビリテーション連絡会議」

日時：令和3年7月7日（水）15時00分～16時00分

場所：上益城地域振興局 3階大会議室

参加者：市町村、地域包括支援センター、地域密着リハビリテーションセンター、
上益城振興局職員等

内容：令和3年度活動状況、運動器フォーム、リモート運動について

「第2回上益城地域リハビリテーション連絡会議」

日時：令和3年12月1日（水）15時15分～16時15分

場所：上益城地域振興局 3階大会議室

参加者：市町村、地域包括支援センター、事業所職員等

内容：令和3年度上半期活動報告、
通いの場における介護予防活動促進事業（運動器機能評価）について

(4) リハビリテーション専門職の派遣調整：13回

- ・広域支援センター職員派遣：延べ 18人
- ・密着リハビリテーションセンター派遣：延べ 4人

2 市町村の地域支援事業等への効果的な支援

地域ケア会議等への派遣

- ・自立支援型地域ケア会議への助言として参加
御船町：12回、益城町6回、嘉島町：12回

3 その他、地域リハビリテーションの推進に必要な業務

- ・介護予防事業担当者・地域包括支援センター情報交換
- ・令和3年度第1回地域リハビリテーション広域支援センター担当者会議
- ・令和3年度第2回地域リハビリテーション広域支援センター担当者会議
- ・熊本県各圏域地域リハビリテーション広域支援センター意見交換会
- ・熊本県地域リハビリテーション支援協議会研修会、連絡協議会
- ・令和3年度第1回熊本県地域リハビリテーション支援センター研修会
- ・令和3年度熊本県地域リハビリテーション推進会議
- ・運動器機能評価システム説明会

○地域リハビリテーションセンターの紹介

【施設名】

- ・ 谷田病院
- ・ ふくだ整形外科
- ・ 介護老人保健施設 御船清流園
- ・ 介護老人保健施設 平成唯仁館
- ・ 介護老人保健施設 ライフライト矢部
- ・ 特別養護老人ホーム ひろやす荘
- ・ 瀬戸病院
- ・ 介護老人保健施設 ナーシングケア緑風苑

【活動概要】

市町村の地域支援事業等への効果的な支援としまして、事業所・通いの場・地域ケア会議などに出向いての活動を行っています。

・ リハビリテーション等専門職の派遣

市町からの介護予防等の派遣依頼に対し、広域リハセンターと連携し支援を行っている。直接密着リハセンターへ町が依頼し活動を行うこともある。

・ 広域支援センターとの情報共有等

関係団体・機関等との連絡会議として、上益城地域振興局・町・地域包括支援センター・広域支援センター・密着リハセンターと介護予防等の情報共有を行っている。

研修会の開催に関しても地域密着リハセンターと連携を図りながら、時には講師依頼を行うこともある。

八代地域リハビリテーション広域支援センター

令和3年度活動報告

I. 介護予防事業所等への支援

【事業実績】

1. 研修会の開催：2回/年

①「令和3年度第1回地域リハビリテーション従事者研修会」 日 時：令和3年11月19日（金） 場 所：八代総合庁舎5階大会議室またはWEB 参加者：市町村、地域包括支援センター、事業所職員等 42名 内 容：「介護で地域は変わるのか？地域の持続可能性を高める介護予防事業の展開」
②「令和3年度第2回地域リハビリテーション従事者研修会」 日 時：令和4年2月4日（金） 場 所：WEB配信 参加者：市町村、地位包括支援センター、事業所職員等 20名 内 容：「高齢者が加齢による記憶と注意機能の低下から、生活の中で起きやすいミスや事故」

2. 相談支援の開催：14回/年

【事業実績】現地に出向いての相談支援

①日 時：令和3年6月1日（火） 支援内容：通いの場について（開催場所について）
②日 時：令和3年7月20日（火） 支援内容：運動器機能評価について
③日 時：令和3年7月30日（金） 支援内容：Barthel indexについて、介護者の腰痛予防
④日 時：令和3年8月24日（火） 支援内容：歩行改善や介助方法・訓練内容の見直し
⑤日 時：令和3年9月17日（金） 支援内容：グループワークの進め方について
⑥日 時：令和3年10月21日（木） 支援内容：機能訓練、ADL訓練について
⑦日 時：令和3年11月8日（月） 支援内容：膝拘縮の機能訓練、手の機能訓練等
⑧日 時：令和3年11月15日（月）

支援内容：認知症、脳トレについて
⑨日 時：令和3年12月20日（月） 支援内容：通いの場について（現所および今後の課題）
⑩日 時：令和4年2月17日（木） 支援内容：五家荘地域の意見交換について
⑪日 時：令和4年2月22日（水） 支援内容：運動まひへの対応について
⑫日 時：令和4年3月9日（水） 支援内容：Barthel indexについて
⑬日 時：令和4年3月17日（木） 支援内容：次年度の五家荘げんきドックについて

3. 介護予防等関係者との連絡会の開催：2回/年

【事業実績】

①「第1回八代地域リハビリテーション広域支援センター連絡会議」 日 時：令和3年5月17日（月） 場 所：八代市総合福祉センター 参加者：市町村、地域包括支援センター、事業所職員等 10名 内 容：①令和3年度事業計画等 ②意見交換
②「第2回八代地域リハビリテーション広域支援センター連絡会議」 日 時：令和4年3月23日（水） 場 所：八代市役所 参加者：市町村、地域包括支援センター、事業所職員等 10名 内 容：①令和3年度事業結果等 ③意見交換

II. 市町介護予防事業の効果的な実施への支援

【事業実績】

- ・ 通いの場参加者の運動機能評価や体操指導等
- ・ 個別ケア会議への参加

Ⅲ. その他、地域リハビリテーションの推進に必要な業務

【事業実績】

- ・ 地域リハビリテーション推進会議への出席
- ・ 熊本県地域リハビリテーション支援センター主催の研修会等への参加
- ・ 地域振興局や八代市の担当者と打ち合わせや情報交換の実施
- ・ 八代市町・各介護保険事業所等の協力により「運動器機能評価」におけるデータの提出
- ・ 八代元気支援会議への出席
- ・ 復興リハビリテーション活動への協力



- ・ 研修会案内および活動報告
- ・ 運動器評価関連の資料
- ・ 研修会資料
- ・ リハビリテーション関連資料などを随時更新掲載

Ⅳ. 振り返り

コロナ禍において広域リハ・密着リハともに地域活動への介入がスムーズに行えないことがありました。対面での対応が出来ないため、研修会・相談対応ではWEBを利用して実施しました。

令和2年7月熊本豪雨の復興リハ活動では、八代市の10施設3団体より活動協力を頂くことができました。ニーズ調査結果に基づいて、4会場への支援を行うことができました。

県南3広域リハセンターでは、3回/年意見交換会を開催しています。3広域リハセンターの活動状況を共有する事で、自地域の活動に活かすことが出来ています。

次年度以降もコロナ禍は続くことが推測できます。WEB対応を継続し、地域のICTリテラシーに活かしていきたいと考えています。

V. 地域密着リハビリテーションセンター活動報告

【指定施設】

- ・ 八代市医師会立病院
- ・ 八代北部地域医療センター
- ・ 熊本総合病院
- ・ 峯苦医院
- ・ 介護老人保健施設 アメニティゆうりん
- ・ 介護老人保健施設 八祥苑
- ・ 介護老人保健施設 向春苑

【活動内容】

- ・ 地域ケア会議への出席
- ・ 令和2年7月熊本豪雨（坂本町）復興リハビリ活動への派遣（仮設団地、被災地域の支援）
- ・ 通いの場（サロン等を含む）への派遣
- ・ 介護予防事業対象者の運動機能評価、個別指導の実施
- ・ 個人宅への派遣
- ・ 五家荘げんきドックの「活動支援」

【包括支援センターの連携】

八代圏域では、地域包括支援センターと地域密着リハセンターが連携を図る目的として、地域ごとに分けて活動を行っている。

地域包括支援センター	地域密着リハビリテーションセンター
氷川町地域包括支援センター	八代北部地域医療センター 介護老人保健施設 八祥苑
八代市第1地域包括支援センター（ふるさと）	八代北部地域医療センター 介護老人保健施設 八祥苑
八代市第2地域包括支援センター（やまびこ）	熊本労災病院
八代市第3地域包括支援センター（だいち）	介護老人保健施設 アメニティゆうりん
八代市第4地域包括支援センター（しおかぜ）	熊本総合病院
八代市第5地域包括支援センター（くまがわ）	八代市医師会立病院 介護老人保健施設 向春苑
八代市第6地域包括支援センター（おれんじ）	峯苦医院

芦北地域リハビリテーション広域支援センター

令和3年度活動報告

○当センタースタッフ：31名

職種	人数	職種	人数
医師	1	作業療法士	8
理学療法士	17	言語聴覚士	5

1 地域リハビリテーション広域支援センターとしての効果的な支援

(1) 研修会の開催：2回開催

①熊本県県南広域本部管内地域包括ケア推進市町村支援事業

自立支援型地域ケア会議推進に係る研修会

「自立支援型地域ケア会議 司会者向け研修会」

講師：一般社団法人 熊本県作業療法士会 会長 内田 正剛 氏

日時：令和3年10月7日（木）14：00～15：30

場所：熊本県芦北地域振興局（メイン会場）

熊本県八代総合庁舎、熊本県球磨総合庁舎寺町別館（サテライト会場）

参加者：水俣市、津奈木町、芦北町、水俣市・津奈木町・芦北町地域包括支援センター

内容：自立支援型地域ケア会議の司会者向けとして、講義及びグループワークにて実施

主催：熊本県県南広域本部、熊本県芦北地域振興局、

芦北地域リハビリテーション広域支援センター

協力：八代・球磨地域リハビリテーション広域支援センター、熊本県球磨地域振興局

②令和3年度芦北地域リハビリテーション広域支援センター研修会

「食べることで困ったときに～認知症の方への対応、口腔ケア、嚥下リハ編～」

講師：蓑田鹿医院 院長 蓑田 亮 氏

芦北地域リハビリテーション広域支援センター 言語聴覚士 桑原里佳、田中裕大

熊本県歯科衛生士会水俣芦北郡支部 山田 郁子 氏

日時：令和3年11月12日（金）19：00～21：00

場所：オンライン

参加者：芦北圏域内の医療・福祉施設従事者 40名

内容：七浦接触・嚥下研修会で作成された「食事介助の方法や嚥下評価についてのハンドブックから、内容をかみ砕いて実技を含めての講義」

(2) 相談対応：16件対応

電話対応：1件、来所対応：0件、出張相談対応：15件

<p>①日 時：令和3年4月6日（火） 相談相手：水俣市地域包括支援センター 介護支援専門員 支援場所：水俣市浜町の対象者宅 支援内容：下肢筋力低下により居住スペースである2階への行き来が安全にできるよう環境整備の検討を行った。また入浴動作にて浴槽の出入りが困難であり、手すりの設置を検討した。</p>
<p>②日 時：令和3年4月16日（金） 相談相手：水俣市地域包括支援センター 保健師 支援場所：水俣市洗切町の対象者宅 支援内容：左股関節人工骨頭置換術を行い自宅に退院された方の環境整備について検討依頼あり訪問する。玄関、トイレ、浴室等に手すり設置の検討を行い、屋外歩行時の歩行補助具についても動作確認し選定を行った。</p>
<p>③日 時：令和3年6月21日（金） 相談相手：水俣市地域包括支援センター 介護支援専門員 支援場所：水俣市浜松町の対象者宅 支援内容：乳癌、転移性脳腫瘍の方の自宅訪問。ベッドからトイレまでの移動時の導線確保するため配置換え実施。床からの立ち上がり動作方法の指導。トイレは立ち上がり用のタッチアップ設置し動作確認。浴室は開き戸であったためドアの開閉に合わせてシャワーチェア-の位置を確認した。</p>
<p>④日 時：令和3年7月6日（火） 相談相手：水俣市地域包括支援センター 保健師 支援場所：水俣市櫻井町の対象者宅 支援内容：腰椎圧迫骨折や坐骨神経痛にて入院歴あり。玄関や階段、廊下などに手すり設置依頼あり自宅へ訪問。玄関前の段差（横）や上り框（横：レンタル）、廊下（横・横）、勝手口（横）、浴室入り口（縦）、トイレ（L字）に手すりの設置を提案。</p>
<p>⑤日 時：令和3年7月20日（火） 相談相手：水俣市地域包括支援センター 保健師 支援場所：水俣市江南町の対象者宅 支援内容：拡張型心筋症、腰部脊柱管狭窄症などで通院・入院歴あり。自宅内移動困難で家屋回収やシルバーカー購入希望あり。玄関に手すり付きステップのレンタル、屋内段差へのスロープ設置、トイレ・浴室・物干し場・何度への出入り口に縦手すり設置、トイレ内横手すりを長く位置を低く変更。</p>

<p>⑥日 時：令和3年7月29日（木）</p> <p>相談相手：水俣市地域包括支援センター 介護支援専門員</p> <p>支援場所：水俣市陣内の対象者宅</p> <p>支援内容：股関節固定術、LCSの手術歴あり。既往症と両膝OAにより転倒リスク高いため、店舗兼自宅の環境整備の検討を行った。</p>
<p>⑦日 時：令和3年8月2日（月）</p> <p>相談相手：竹本医院 医師</p> <p>支援場所：竹本医院</p> <p>支援内容：竹本医院入院中の関節拘縮等が認められる患者の移乗動作の方法や、拘縮予防のための簡単なストレッチやポジショニングの方法について看護、介護職に指導。</p>
<p>⑧日 時：令和3年9月8日（水）</p> <p>相談相手：水俣市地域包括支援センター 介護支援専門員</p> <p>支援場所：水俣市平町の対象者宅</p> <p>支援内容：間質性肺炎の方で労作時の低酸素を呈しており、自宅内でのセルフケアおよび活動（お花教室など）時の動作指導および環境評価を行う。</p>
<p>⑨日 時：令和3年10月11日（月）</p> <p>相談相手：水俣市地域包括支援センター 介護支援専門員</p> <p>支援場所：水俣市平町の対象者宅</p> <p>支援内容：パーキンソン病、認知症でグループホーム入所中であった方。度重なる誤嚥性肺炎にて入退院を繰り返している。現状の嚥下評価と今後の対策について相談あり対応。各政府充分、咽頭知覚低下、頸部緊張更新、歯牙残存にて易口腔内汚染が課題。それぞれに対する対策を指導し、摂食嚥下機能伝達表を作成しお渡しした。</p>
<p>⑩日 時：令和3年10月25日（月）</p> <p>相談相手：水俣市地域包括支援センター 社会福祉士</p> <p>支援場所：水俣市大迫の対象者宅</p> <p>支援内容：夫婦ともに高齢で共に要支援Ⅰ。夫は心疾患、妻はCSM既往あり。二人とも独歩可能だが疾病や耐久性を踏まえ、動線の確認や改修箇所等の検討を行う。</p>
<p>⑪日 時：令和3年10月28日（木）</p> <p>相談相手：リブラン扇居宅介護支援事業所 介護支援専門員</p> <p>支援場所：デイサービス 長寿村</p> <p>支援内容：流涎が多い嚥下障害及び低栄養の方（要支援1/週1回デイサービス利用）について相談。この1年半で10kg体重減少しており、レスバイト入院後さらに体重低下。反復唾液嚥下テストは1回/30秒。流涎あり、またゴロ音、黄色の痰も自己喀出ありおそらく自分の唾液処理が難しい様子。前担当医であった脳神経内科医師よりいただいたアドバイスとして①テグレートール（副作用：口渇）の処方検討、②リハビリ科への相談、③自宅で出される食事形態の工夫（肉類は刻んで軟飯へ混ぜる）、④以前行っていた嚥下体操の再開を指導行った。</p>

<p>⑫日 時：令和3年11月8日（月）</p> <p>相談相手：水俣市地域包括支援センター 社会福祉士</p> <p>支援場所：水俣市月浦の対象者宅</p> <p>支援内容：夫婦とも要支援認定を受けている高齢者宅の家屋調査実施。夫は円背、前傾姿勢だが独歩レベル。妻は両膝 OA あり屋内四点杖、屋外一本杖レベル。浴室・浴槽の出入り用の手すりや底上げ目的のすのこ設置予定、シャワーチェア導入を検討。屋内の導線に手すり設置、屋内外の出入り口に段差部への手すり設置を行うこととなった。屋内導線上に絨毯あり転倒リスクあることを本人らへ説明。</p>
<p>⑬日 時：令和3年11月30日（火）</p> <p>相談相手：水俣市地域包括支援センター 介護支援専門員</p> <p>支援場所：水俣市浜町の対象者宅</p> <p>支援内容：左股関節の外れたような感覚、股関節 OA、両膝関節 OA あり。1階フロアは美容室で独歩または伝い歩行で移動している。3階まであり左壁に手すり設置済み（高さ 85～100 cm）。二足一段昇降。3階に浴室あり。浴槽は据え置き型で高さ 66 cmでまたぎ動作困難。浴槽は不安定で倒れる可能性あり工事予定。肘掛シャワーチェア購入検討。浴槽台の購入は保留。階段の段差 20 cmで、1～3階の階段右壁に 70 cmの高さの手すり設置提案した。</p>
<p>⑭日 時：令和3年12月17日（金）</p> <p>相談相手：竹本医院 医師</p> <p>支援場所：電話対応</p> <p>支援内容：相談者の担当する患者について、現在使用している装具が不適合であることで、自宅訪問での装具作成ができないか相談あり。当院来院していた外部技師装具士に情報をつなぎ、対応を依頼した。</p>
<p>⑮日 時：令和3年12月22日（火）</p> <p>相談相手：竹本医院 医師</p> <p>支援場所：芦北町湯浦の対象者宅</p> <p>支援内容：この1週間程度で歩行ができなくなっている 94 才の女性について、自宅訪問を行い、リハビリの必要性も含めて、今後の方針を検討してほしいとの依頼あり同行訪問する。対象の方は円背強く、最近は臥床状態が続いているとのこと。受け答えはしっかりとされるが、食欲なく体力低下もうかがえる。起立動作は介助がないと保持できない状態。家族の介護負担も増えており、訪問リハの検討及び町の栄養士の介入を依頼した。また短期的なりハとして、レスパイト入院についても情報提供行った。</p>

⑯日 時：令和4年3月1日（火）

相談相手：小規模多機能ホーム ほのぼの水俣 介護支援専門員

支援場所：ほのぼの水俣

支援内容：要介護5え車椅子全介助状態の方への対応。座位姿勢の崩れ、異常時の介助量過多、拘縮への対応について依頼あり。車椅子上でのポジショニング、環境設定、本人にとっての安楽姿勢の指導、拘縮予防の関節可動域訓練の方法や介助方法の指導を行った。

（3）連絡会議の開催：3回

①芦北圏域広域リハ、密着リハ連絡会議

日 時：令和3年4月23日

場 所：国保水俣市立総合医療センター2階リハセンター

参加者：密着リハセンター やすらぎ苑、水俣協立病院、白梅の里、新清苑、広域リハ

内 容：・今年度の介護予防事業、地域ケア会議への派遣方法について

・運動器評価について

・復興リハ活動について 派遣調整、活動内容について

・次回会議の開催について

②令和3年度第1回芦北地域リハビリテーション広域支援センター連絡会議（書面会議）

時 期：令和3年6月

参加者：水俣市いきいき健康課、津奈木町ほけん福祉課、芦北町福祉課、
水俣市地域包括支援センター、津奈木町市域包括支援センター、
芦北町地域包括支援センター、水俣芦北圏域在宅医療介護連携支援センター、
水俣芦北介護支援専門員協会、芦北圏域地域密着リハセンター、
芦北地域リハ広域支援センター

内 容：・令和2年度芦北地域リハビリテーション広域支援センター実績報告

・令和3年度芦北地域リハビリテーション広域支援センター事業計画

・1市2町の介護予防事業計画の確認及び広域リハへの依頼、要望確認

・1市2町の地域ケア会議計画の確認の及び広域リハへの依頼、要望確認

・運動器機能評価についての広域リハへの依頼、要望確認

③令和3年度第2回芦北地域リハビリテーション広域支援センター連絡会議（書面会議）

時 期：令和3年2～3月

参加者：水俣市いきいき健康課、津奈木町ほけん福祉課、芦北町福祉課、

水俣市地域包括支援センター、津奈木町市域包括支援センター、

芦北町地域包括支援センター、水俣芦北圏域在宅医療介護連携支援センター、

水俣芦北介護支援専門員協会、芦北圏域地域密着リハセンター、 芦北地域リハ広域支援センター	
内 容：	<ul style="list-style-type: none"> ・ 令和3年度芦北地域リハビリテーション広域支援センター実績報告 ・ 令和4年度芦北地域リハビリテーション広域支援センター事業計画 ・ 1市2町の介護予防事業計画の確認及び広域リハへの依頼、要望確認 ・ 1市2町の地域ケア会議計画の確認及び広域リハへの依頼、要望確認 ・ 運動器機能評価についての広域リハへの依頼、要望確認 ・ 今後の連携会議の方法についての確認

(4) リハビリテーション専門職の派遣調整

派遣調整		42回 延べ 53人
内 訳	①広域支援センター職員派遣	25回 延べ 36人
	②密着リハビリテーションセンター派遣調整	17回 延べ 17人
	③その他の機関の派遣調整	0回 延べ 0人

2. 広域支援センターにおける市町村の地域支援事業等への効果的な支援

①通いの場への派遣

	依頼元	派遣回数	派遣職種	派遣延人数	実施内容
1	水俣市	6	理学療法士	6	<ul style="list-style-type: none"> ・ 運動器機能評価 ・ 体操指導
			作業療法士	1	
計		6		7	

②地域ケア会議等への派遣

	依頼元	派遣回数	派遣職種	派遣延人数	実施内容
1	芦北町地域包括支援センター	1	作業療法士	1	助言者として出席
2	水俣市地域包括支援センター	3	作業療法士	3	助言者として出席
計		4		4	

③その他（会議や研修会出席等）

	依頼元	派遣回数	派遣職種	派遣延人数	実施内容
1	熊本県県南広域本部	2	作業療法士	6	県南広域本部管内3広域リハ意見交換会
2	熊本県医師会	2	作業療法士	3	・熊本県各圏域地域リハ広域支援センター連絡協議会 ・地域リハ広域支援センター担当者会議
3	熊本県地域リハビリテーション支援協議会	2	作業療法士	4	研修会 ・「令和2年7月豪雨におけるJRAT熊本の活動報告」 ・「コロナ禍だけど目指したい地域リハビリテーションのカたち」
			理学療法士	1	
4	熊本県県南広域本部	1	作業療法士	2	・地域包括ケア推進市町村支援事業 ・認知症対策の推進に係る研修会
5	熊本県県南広域本部	4	作業療法士	7	地域包括ケア推進市町村支援事業 研修会打合せ
			言語聴覚士	3	
計		11		26	

○芦北圏域地域密着リハビリテーションセンター活動

芦北圏域地域密着リハビリテーションセンター

- ・介護老人保健施設 白梅の里
- ・水俣協立病院
- ・介護老人保健施設 やすらき苑
- ・介護老人保健施設 新清苑

・通いの場（サロン等を含む）への派遣

	依頼元	派遣回数	派遣職種	派遣延人数	実施内容
1	水俣市	6	理学療法士	5	・運動器機能評価委 ・体操指導
			作業療法士	1	
2	津奈木町	2	理学療法士	2	・運動器機能評価委 ・体操指導
計		8		8	

・地域ケア会議への参加

	依頼元	派遣回数	派遣職種	派遣延人数	実施内容
1	芦北町	7	理学療法士	7	地域ケア会議の助言者として出席
2	津奈木町	3	理学療法士	2	地域ケア会議の助言者として出席
			作業療法士	1	
計		10		10	

球磨地域リハビリテーション広域支援センター
「介護老人保健施設リバーサイド御薬園」令和3年度活動報告

○当センタースタッフ数（24名）

職種	人数	職種	人数
医師	3	支援相談員	2
看護師・准看護師	3	管理栄養士	1
介護支援専門員	2	理学療法士	5
社会福祉士	1	作業療法士	5
介護福祉士	1	言語聴覚士	1

○取り組み内容

1. 地域リハビリテーションの効果的な支援

（1）研修会開催：年2回開催

- ①令和3年7月16日 「避難生活における認知症高齢者の対応」
- ②令和3年8月13日 「球磨地域リハビリテーション広域支援センター研修会」

（2）相談支援

- ①相談対応
電話・来所・メール：0件

- ②出張相談：23回

（3）関係団体・機関等との連絡会議：年2回開催

- ①令和3年7月8日 「球磨圏域復興リハビリテーションセンター意見交換会」
- ②令和3年12月20日 「球磨圏域地域リハビリテーション意見交換会」

（4）リハビリテーション専門職の派遣調整：48回

2. 市町村の地域支援事業等への効果的な支援

（1）通いの場への派遣

- ・9回：人吉市、あさぎり町、錦町

（2）地域ケア会議等への派遣

- ・12回：人吉市、あさぎり町

3. その他、地域リハビリテーションの推進に必要な業務

- （1）熊本県南広域本部管内広域リハセンター意見交換会：3回
- （2）復興リハビリテーションセンターへの協力：14回
- （3）球磨圏域在宅医療連携体制検討地域会議委員
- （4）人吉市介護保険事業計画等策定・運営委員

○地域密着リハビリテーションセンターの紹介（登録順、6事業所）

1. 球磨病院（人吉市上青井町176）

当院は、大正3年に人吉市に開業し、現在は人吉市、球磨郡に3つの病院、診療所を有する蘇春堂の基幹病院として、「愛する人を安心して任せられる病院の創造」という理念の下、患者様に寄り添い、地域に根差した優しい医療と介護を提供しています。また、平成31年4月2日地域密着リハビリテーションセンターの指定を受け、地域リハビリテーションの推進の為に尽力しています。

2. 球磨郡公立多良木病院（球磨郡多良木町多良木4210）

当院は「地域中核病院として、質の高い包括的医療を提供することにより、住民の皆様に信頼される病院を目指す」ことを理念にしています。幅広い外来診療科を備え、上球磨地域唯一の救急告示病院として年間1,200台を超す救急車を受け入れるとともに、へき地診療所への医師派遣も行い、へき地医療にも寄与しています。また、附属施設として総合健診センター、介護老人保健施設、地域包括支援センター、在宅医療センター等を有し、地域包括ケアシステムのかなめとして機能できるよう、多職種協働で取り組んでいます。

3. 東病院（球磨郡あさぎり町岡原北946）

当院は球磨郡あさぎり町にあり、昭和29年に診療所を開設し、平成4年に病院を新築して、地域に密着した病院として、患者さんに信頼される病院を目指しています。その一環で、熊本県より地域密着リハビリテーションセンターの指定を受け、主に、あさぎり町、多良木町、湯前町、水上村において、高齢者の自立支援を目的とした地域リハビリテーション活動を、広域リハセンターや他の密着リハセンターと連携しながら推進しています。

4. 人吉リハビリテーション病院（人吉市下新町359）

当院は平成24年5月、人吉球磨地区では初めて回復期リハビリテーション病棟を有する病院として開院。「誰もが住みなれた地域で生き生きと暮らすことができるよう総合的に支援する」という基本方針のもと、入院（回復期病棟・療養病棟・介護医療院 併設）、外来、通所、訪問の地はびりテーションを行っております。40名を超えるリハビリテーションスタッフが在籍しており、多職種で協働しながら、リハビリテーションの立場で地域の皆様の生活を支援いたしております。

5. 通所リハビリテーション なごみ苑（球磨郡多良木町多良木895-6）

当通所リハビリテーションは平成23年4月、熊本県球磨郡多良木町に開設し、「利用者が在宅において、その有する能力に応じ、自立した日常生活を営むことができるようリハビリを行い、利用者の心身の機能の維持回復を図る」ことを方針に、医師やリハビリテーション専門職、看護職員、介護職員、管理栄養士などが協働してサービスを提供しております。

6. 特別養護老人ホーム にしき園（球磨郡錦町木上北150-1）

特別養護老人ホームにしき園は、平成4年9月10日に球磨郡錦町に開設した介護老人福祉施設です。短期入所生活介護、居宅介護支援事業所、通所介護、グループホームを併設しております。令和2年12月9日に熊本県地域密着リハビリテーションセンターの指定を受け、信頼・尊重・向上の運営理念のもと、地域の皆様の健康増進に貢献できるリハビリテーションを心掛けております。

天草地域リハビリテーション広域支援センター
「天草中央総合病院」令和3年度活動報告

○当センタースタッフ数（11名）

職種	人数	職種	人数
医師	1	作業療法士	2
理学療法士	7	言語聴覚士	1

1 地域リハビリテーション広域支援センターとしての効果的な支援

(1) 研修会の開催：2回

開催回数	2 回
(1) 令和3年度第1回天草地域リハビリテーション広域支援センター研修会	
日時	令和3年8月27日
場所	天草広域本部、Meeting Plazaによるオンライン開催
参加者	26名
内容	テーマ「運動器機能評価システムについて ～測定方法からデータベースの使用・活用まで～」 講師：熊本地域リハビリテーション広域支援センター にしくまもと病院 田中智寛先生による講話
(2) 令和3年第2回天草地域リハビリテーション広域支援センター研修会	
日時	令和3年12月10日
場所	天草広域本部、Meeting Plazaによるオンライン開催
参加者	22名
内容	テーマ「自立支援型地域ケア会議 ～基本的な運営について～」 講師：熊本地域リハビリテーション広域支援センター 一般財団法人杏仁会 江南病院 野原 慎二先生による講話

(2) 相談対応：12件

相談対応件数		12	件
内訳	(1)電話・メール	1	件
	(2)来所	0	件
	(3)出張相談	11	件

① 日時 相談相手 支援場所 支援内容	令和3年4月20日(火) 天草市南地域包括支援センター うぐいす 宮地岳町コミュニティセンター いきいき百歳体操の効果と注意点の指導 対応松下
② 日時 相談相手 支援場所 支援内容	令和3年6月14日(月) 天草市社会福祉協議会福祉まちづくり課生活支援係長 有明老人福祉センター 大広間 体操指導者へいきいき百歳体操の注意点や方法共有 対応松下
③ 日時 相談相手 支援場所 支援内容	令和3年8月31日(火) 天草市南地域包括支援センター うぐいす 書面での運動指導 書面で骨盤底筋と呼吸筋トレーニングの指導 対応松下、隈部
④ 日時 相談相手 支援場所 支援内容	令和3年10月19日(火) 天草市役所高齢者支援課地域支援係 牛深総合センター 運動器機能評価における体力測定メニューの紹介 対応松下
⑤ 日時 相談相手 支援場所 支援内容	令和3年10月19日(火) 天草市南地域包括支援センター うぐいす 新和町民センター 腰痛体操の実技指導 対応松下
⑥ 日時 相談相手 支援場所 支援内容	令和3年10月22日(金) 上天草市役所高齢者ふれあい課地域包括支援係 上天草市役所 松島庁舎 3階会議室 運動器機能評価における体力測定方法の実技指導 対応松下
⑦ 日時 相談相手 支援場所 支援内容	令和3年10月26日(火) 天草市役所高齢者支援課地域支援係 一町田地区コミュニティセンター 運動器機能評価における体力測定メニューの紹介 対応松下
⑧ 日時 相談相手 支援場所 支援内容	令和3年11月1日(月) 天草市役所高齢者支援課地域支援係 栖本福社会館 運動器機能評価における体力測定メニューの紹介 対応松下
⑨ 日時 相談相手 支援場所 支援内容	令和3年11月9日(火) 天草市役所高齢者支援課地域支援係 市民センター 運動器機能評価における体力測定メニューの紹介 対応松下
⑩ 日時	令和3年11月10日(水)

相談相手 支援場所	天草南地域包括支援センター 天草市社協デイサービスセンター新和
支援内容	体重増多症例の移乗動作指導 担当松下
⑪ 日時 相談相手 支援場所 支援内容	令和3年11月11日(木) 苓北町福祉保健課 保健センター研修室 運動器機能評価における体力測定方法や結果報告書の 説明方法 対応松下
⑫ 日時 相談相手 支援場所 支援内容	令和3年11月30日(火) 天草南地域包括支援センター 帽子岳の里 施設における入浴移動動作指導 対応松下

(3) 連絡会議の開催：2回

(1)「令和3年度第1回天草地域リハビリテーション広域支援センター連絡会議」	
日時 場所 参加者 内容	令和3年7月30日(金) 16時～17時 天草広域本部、Meeting Plaza によるオンライン開催 市町村、地域包括支援センター、地域密着リハ施設 18名 令和3年度地域リハビリテーション広域支援センター事業計画について、 通いの場の開催状況及び立上げ・継続支援等について、市町・地域密着リ ハからの意見・要望等
(2)「令和3年度第2回天草地域リハビリテーション広域支援センター連絡会議」	
日時 場所 参加者 内容	令和4年2月28日(月)16時～17時 天草広域本部、Meeting Plaza によるオンライン開催 市町村、地域包括支援センター、地域密着リハ施設 18名 令和3年度事業報告、令和4年度事業計画、各市町の運動器機能評価シ ステム実施状況について、通いの場の開催状況及び立上げ・継続支援等 について

(4) リハビリテーション専門職の派遣調整

① リハ職の派遣	27回 延 27人
② その他の活動	本年度なし

(5) 災害リハビリテーション活動への協力

本年度なし

(6) 振り返り

令和3年度は令和2年度同様に新型コロナウイルス感染症と向き合いながら支援センター業務を遂行していく1年でした。令和3年4月から12月は、昨年度と比較すると地域住民や支援側の感染防止対策意識が向上したことで相談対応や通いの場への現地支援、派遣調整も概ね行っていました。令和4年1月からオミクロン株による感染拡大から相談対応や現地支援は対応する事ができませんでした。今後、更なる感染拡大も念頭に置いて支援方法(紙面、伝言板、ICT等)を検討していきたいと考えます。また、今年度より運動器機能評価システムを推進していくために、市町、地域包括支援センター、職能団体等に対して運動器機能評価システムの運用方法や体力測定方法の研修会を行いました。各市町で数件ですが、初期評価を共通した評価方法で測定できたことは今年度の成果だと考えます。令和4年度も引き続き、地域住民の廃用症候群予防と心身機能が低下しないように支援していきたいと考えています。

2 広域支援センターにおける市町村の地域支援事業等への効果的な支援

①個人宅への派遣：0回

②事業所への派遣：7回

	依頼元	派遣回数	派遣職種	派遣延人数	実施内容
1	天草南地域包括支援センター	4	理学療法士	4	いきいき百歳体操の効果と注意点の指導、入浴や移乗の介助方法指導
2	上天草市役所	1	理学療法士	1	施設職員研修(運動器機能評価について)
	苓北町	1	理学療法士	1	施設職員研修(運動器機能評価について)
	天草市社会福祉協議会	1	理学療法士	1	いきいき百歳体操指導者への指導

③通いの場への派遣：5回

	依頼元	派遣回数	派遣職種	派遣延人数	実施内容
1	天草市	5	理学療法士	5	個別ケア会議の助言者
2	天草市	1	理学療法士	1	運営推進会議の参加

④地域ケア会議等への派遣：6回

	依頼元	派遣回数	派遣職種	派遣延人数	実施内容
1	天草市	5	理学療法士	5	個別ケア会議の助言者
2	天草市	1	理学療法士	1	運営推進会議の参加

⑤その他：0回

3. その他、地域リハビリテーションに必要な業務

依頼元	派遣回数	派遣職種	開催内容	備考
天草市	2	理学療法士	自立支援型地域ケア会議従事者研修会(2回)への出席	
熊本県医師会	2	理学療法士	地域リハビリテーション広域支援センター担当者会議(オンライン)	
熊本地域リハビリテーション支援協議会	4	理学療法士	現況報告会議	
熊本県	3	理学療法士	熊本県各圏域地域リハビリテーション広域支援センター意見交換会&感染予防教室	
天草広域	1	理学療法士	研修会開催事前会議	

○天草地域密着リハビリテーションセンターの紹介

- ・天草市立牛深市民病院
- ・医療法人社団野田会 介護老人保健施設 ケーナ・ガーデン
- ・社会医療法人稲穂会 天草慈恵病院
- ・上天草市立上天草総合病院

○密着リハビリテーションセンターの活動概要

- ・リハビリテーション専門職の派遣調整
市町からの通いの場等派遣調整依頼に対して、広域支援センターと連携しながら地域住民に対して支援を行っている。
- ・天草圏域の関係団体との情報共有や研修会の参加
天草広域本部、市町、包括支援センターと連絡会議を通して情報共有する事、地域リハビリテーションの推進に必要な研修会へ積極的に参加している。

